

남 해 군

공보는 공문서로서의 효력을 갖습니다.

선 람	기 관 의 장



제 663호 2020. 5. 12.(화)

고 시

- 남해군 고시 제2020-74호 남해 꽃별테마공원 조성사업 기본계획 고시1
- 남해군 고시 제2020-76호 도로명주소 고시10
- 남해군 고시 제2020-78호 소하천등 정비의 준공검사 고시12

공 고

- 남해군 공고 제2020-601호 남해군 양수기 대부 조례 일부개정 조례안 입법예고18
- 남해군 공고 제2020-603호 남해군 주택용 소방시설 설치 지원에 관한 조례 전부개정 조례안
입법예고24
- 남해군 공고 제2020-605호 남해군 행복교육지구 운영 및 지원에 관한 조례안 입법예고 ...29
- 남해군 공고 제2020-615호 2020~2021년 어장이용개발계획 승인사항 공고33
- 남해군 공고 제2020-628호 남해군계획시설[교통시설:주차장(남해읍공영주차장)]사업 실시
계획 인가 공람·공고37
- 남해군 공고 제2020-631호 남해군계획시설[보건위생시설:자연장지(이동무림지구 자연장지)]
사업 실시계획인가 및 사업인정(의제)에 관한 공람·공고 ...40
- 남해군 공고 제2020-634호 소하천등 정비(소하천, 소하천구역, 소하천시설의 점용·사용)
허가 공고43
- 남해군 공고 제2020-647호 도시계획도로 소로2-34호(임페리얼빌리지~해피니스빌) 개설
공사 실시계획인가 및 사업인정(의제)에 관한 공람·공고 ...44

회 략									
-----	--	--	--	--	--	--	--	--	--

발행 : 남해군 편집 : 기획예산담당관(860-3046, 행정 3046)

고 시

남해군 고시 제2020 - 74호

남해 꽃별테마공원 조성사업 기본계획 고시

「농어촌정비법」에 의하여 남해 꽃별테마공원 조성사업 기본계획을 아래와 같이 고시합니다.

2020년 4월 27일

남 해 군 수

1. 사업의 명칭 : 남해 꽃별테마공원 조성사업
2. 사업 목적 : 농촌의 자원을 활용하여 휴식·휴양공간을 조성하고 농촌주민과 도시민에게 여가·체험공간을 제공하여 농촌지역의 활력 도모
3. 위치 : 경남 남해군 상주면 양아리 209-2번지 일원
4. 사업 개요
 - 면적 : 125,760㎡
 - 총사업비 : 7,816백만원(국비 3,908백만원, 군비 3,908백만원)
 - 주요시설 : 꽃빛정원(40,800㎡), 별빛정원(17,905㎡), 야생화원(11,000㎡), 팜가든(8,300㎡), 유자림(14,000㎡), 꽃별홍보관(1,600㎡), 드므연못(1,800㎡)
5. 사업기간 : 2020년 ~ 2022년
6. 사업시행자 : 남해군수
7. 시행계획 열람 장소 : 세부계획 등 관련자료는 남해군청 지역활성화(지역개발팀, 055-860-3614)에 비치하였으니, 이해관계인은 열람하시기 바랍니다.
8. 수용 또는 사용할 토지세목 조서 : 별첨

남해 꽃별테마공원 조성사업 편입토지 조서

사업내용	토지소재지			지 번		지 목	대장 면적(m ²)	편입 면적(m ²)	비고
	시군	읍면	리	본번	부 번				
남해 꽃별 테마공원 조성사업	남해	상주	양아	산56		임	735	735	
	남해	상주	양아	산56	1	도	543	543	
	남해	상주	양아	산56	2	임	788	788	
	남해	상주	양아	산56	3	임	57	57	
	남해	상주	양아	산56	4	도	555	555	
	남해	상주	양아	산57	1	임	307	307	
	남해	상주	양아	산57	5	도	1,133	211	
	남해	상주	양아	산57	6	임	1,995	1,995	
	남해	상주	양아	산57	7	도	455	293	
	남해	상주	양아	산60	6	도	531	124	
	남해	상주	양아	산60	7	도	101	23	
	남해	상주	양아	68		전	426	426	
	남해	상주	양아	69		답	102	102	
	남해	상주	양아	70		답	241	241	
	남해	상주	양아	71		답	71	71	
	남해	상주	양아	72		답	939	939	
	남해	상주	양아	73		창	165	165	
	남해	상주	양아	73	1	답	490	490	
	남해	상주	양아	74	1	답	1,137	1,137	
	남해	상주	양아	74	2	답	694	694	
	남해	상주	양아	75		답	998	998	
	남해	상주	양아	76		답	982	982	
	남해	상주	양아	77		답	902	902	
	남해	상주	양아	78		답	1,296	1,296	
	남해	상주	양아	79		답	744	744	
남해	상주	양아	80		답	1,445	1,445		
남해	상주	양아	81		답	522	522		
남해	상주	양아	81	1	답	585	585		

사업내용	토지소재지			지 번		지 목	대장 면적(m ²)	편입 면적(m ²)	비고
	시군	읍면	리	본번	부번				
남해 꽃별 테마공원 조성사업	남해	상주	양아	106	6	전	211	211	
	남해	상주	양아	107		전	583	583	
	남해	상주	양아	108		전	163	163	
	남해	상주	양아	108	1	전	144	144	
	남해	상주	양아	109		전	281	281	
	남해	상주	양아	110		전	674	674	
	남해	상주	양아	111	3	임	589	589	
	남해	상주	양아	112	3	전	40	40	
	남해	상주	양아	113	1	답	197	197	
	남해	상주	양아	113	4	도	2	2	
	남해	상주	양아	113	5	답	800	800	
	남해	상주	양아	114		답	134	134	
	남해	상주	양아	114	1	도	18	18	
	남해	상주	양아	119		답	934	934	
	남해	상주	양아	119	1	답	643	643	
	남해	상주	양아	120		답	843	843	
	남해	상주	양아	121		답	770	770	
	남해	상주	양아	123		답	367	367	
	남해	상주	양아	124		답	1,385	1,385	
	남해	상주	양아	125		답	1,382	1,382	
	남해	상주	양아	126		답	836	836	
	남해	상주	양아	127		답	985	985	
	남해	상주	양아	127	1	답	410	410	
	남해	상주	양아	128		답	1,488	1,488	
	남해	상주	양아	129		답	129	129	
	남해	상주	양아	130		답	245	245	
	남해	상주	양아	131		답	962	962	
	남해	상주	양아	133		답	618	618	
남해	상주	양아	134	1	답	2,069	2,069		
남해	상주	양아	134	2	답	549	549		

사업내용	토지소재지			지 번		지 목	대장 면적(m ²)	편입 면적(m ²)	비 고
	시군	읍면	리	본번	부 번				
남해 꽃별 테마공원 조성사업	남해	상주	양아	135		답	635	635	
	남해	상주	양아	136	1	답	969	969	
	남해	상주	양아	136	2	답	1,121	1,121	
	남해	상주	양아	137		답	863	863	
	남해	상주	양아	138		답	661	661	
	남해	상주	양아	139	1	답	460	460	
	남해	상주	양아	139	2	답	545	545	
	남해	상주	양아	139	3	도	7	7	
	남해	상주	양아	139	4	답	499	499	
	남해	상주	양아	140	1	답	192	192	
	남해	상주	양아	140	2	도	132	132	
	남해	상주	양아	140	3	답	79	79	
	남해	상주	양아	140	4	도	383	383	
	남해	상주	양아	140	5	도	219	219	
	남해	상주	양아	141		전	231	231	
	남해	상주	양아	142	1	답	995	995	
	남해	상주	양아	142	2	답	1,527	1,527	
	남해	상주	양아	142	3	답	565	565	
	남해	상주	양아	143		답	1,035	1,035	
	남해	상주	양아	144		답	942	942	
	남해	상주	양아	145		답	1,174	1,174	
	남해	상주	양아	산145	1	임	354	3	
	남해	상주	양아	산145	3	도	1,023	116	
	남해	상주	양아	146		답	714	714	
	남해	상주	양아	147		답	926	926	
	남해	상주	양아	산148	1	도	1,289	651	
	남해	상주	양아	산148	2	임	936	918	
남해	상주	양아	산150	1	임	6,744	125		
남해	상주	양아	164		답	142	142		
남해	상주	양아	165		답	334	334		

사업내용	토지소재지			지 번		지 목	대장 면적(m ²)	편입 면적(m ²)	비고
	시군	읍면	리	본번	부 번				
남해 꽃별 테마공원 조성사업	남해	상주	양아	165	1	답	307	307	
	남해	상주	양아	165	6	전	171	171	
	남해	상주	양아	165	7	답	570	570	
	남해	상주	양아	165	9	도	165	6	
	남해	상주	양아	165	10	도	549	110	
	남해	상주	양아	165	11	전	72	72	
	남해	상주	양아	165	13	도	477	88	
	남해	상주	양아	165	14	도	60	60	
	남해	상주	양아	165	15	답	455	455	
	남해	상주	양아	166		답	552	552	
	남해	상주	양아	167		답	883	883	
	남해	상주	양아	168		답	536	536	
	남해	상주	양아	169		답	641	641	
	남해	상주	양아	169	1	답	43	43	
	남해	상주	양아	169	2	답	347	347	
	남해	상주	양아	170		답	982	982	
	남해	상주	양아	171		답	347	347	
	남해	상주	양아	172		답	112	112	
	남해	상주	양아	173		답	846	846	
	남해	상주	양아	174		답	149	149	
	남해	상주	양아	175		답	512	512	
	남해	상주	양아	176		답	783	783	
	남해	상주	양아	177		답	1,012	1,012	
	남해	상주	양아	178		답	893	893	
	남해	상주	양아	179		답	783	783	
	남해	상주	양아	183		답	856	856	
	남해	상주	양아	184		답	397	397	
	남해	상주	양아	185		답	238	238	
남해	상주	양아	186		답	777	777		
남해	상주	양아	187		답	238	238		

사업내용	토지소재지			지 번		지 목	대장 면적(m ²)	편입 면적(m ²)	비 고
	시군	읍면	리	본번	부 번				
남해 꽃별 테마공원 조성사업	남해	상주	양아	188		답	825	825	
	남해	상주	양아	188	1	답	1,357	1,357	
	남해	상주	양아	189		답	288	288	
	남해	상주	양아	190		답	671	671	
	남해	상주	양아	191		답	817	817	
	남해	상주	양아	192		답	231	231	
	남해	상주	양아	193		답	744	744	
	남해	상주	양아	194		답	502	502	
	남해	상주	양아	194	1	답	1,290	1,290	
	남해	상주	양아	195		답	942	942	
	남해	상주	양아	196		답	810	810	
	남해	상주	양아	197	1	답	79	79	
	남해	상주	양아	197	2	답	519	519	
	남해	상주	양아	198		답	555	555	
	남해	상주	양아	199	1	답	707	707	
	남해	상주	양아	199	2	답	483	483	
	남해	상주	양아	200	1	답	843	843	
	남해	상주	양아	200	2	답	602	602	
	남해	상주	양아	201		답	638	638	
	남해	상주	양아	202		답	995	995	
	남해	상주	양아	203		답	595	595	
	남해	상주	양아	204		답	1,306	1,306	
	남해	상주	양아	205		답	430	430	
	남해	상주	양아	206		답	456	456	
	남해	상주	양아	207		답	1,018	1,018	
	남해	상주	양아	208		답	324	324	
	남해	상주	양아	209	1	답	664	664	
	남해	상주	양아	209	2	답	899	899	
남해	상주	양아	210	1	답	711	711		
남해	상주	양아	210	2	답	360	360		

사업내용	토지소재지			지 번		지 목	대장 면적(m ²)	편입 면적(m ²)	비 고
	시군	읍면	리	본번	부 번				
남해 꽃별 테마공원 조성사업	남해	상주	양아	210	3	답	456	456	
	남해	상주	양아	210	4	답	337	337	
	남해	상주	양아	210	5	답	267	267	
	남해	상주	양아	210	6	답	235	235	
	남해	상주	양아	211		답	367	367	
	남해	상주	양아	212		답	505	505	
	남해	상주	양아	212	1	답	315	315	
	남해	상주	양아	213		답	436	436	
	남해	상주	양아	214		답	502	502	
	남해	상주	양아	215		답	433	433	
	남해	상주	양아	216	1	답	826	826	
	남해	상주	양아	216	2	답	658	658	
	남해	상주	양아	217		답	899	899	
	남해	상주	양아	218		답	1,008	1,008	
	남해	상주	양아	219	1	답	1,154	1,154	
	남해	상주	양아	219	2	답	512	512	
	남해	상주	양아	220		답	572	572	
	남해	상주	양아	221		답	408	408	
	남해	상주	양아	221	1	답	299	299	
	남해	상주	양아	223	1	답	1,831	1,831	
	남해	상주	양아	223	2	답	1,326	1,326	
	남해	상주	양아	224		답	830	830	
	남해	상주	양아	225		답	760	760	
	남해	상주	양아	226		전	671	671	
	남해	상주	양아	227		답	298	298	
	남해	상주	양아	228		답	873	873	
남해	상주	양아	229		답	397	397		
남해	상주	양아	230		답	579	579		
남해	상주	양아	231		답	893	893		
남해	상주	양아	232		답	754	754		

사업내용	토지소재지			지 번		지 목	대장 면적(m ²)	편입 면적(m ²)	비고
	시군	읍면	리	본번	부 번				
남해 꽃별 테마공원 조성사업	남해	상주	양아	233		답	853	853	
	남해	상주	양아	234		답	579	579	
	남해	상주	양아	235		답	106	106	
	남해	상주	양아	236		답	909	887	
	남해	상주	양아	237		전	1,223	1,223	
	남해	상주	양아	237	1	전	420	420	
	남해	상주	양아	238		전	629	629	
	남해	상주	양아	238	1	창	160	160	
	남해	상주	양아	238	2	창	256	256	
	남해	상주	양아	239		전	179	179	
	남해	상주	양아	240		전	703	703	
	남해	상주	양아	241		전	758	758	
	남해	상주	양아	242		전	489	489	
	남해	상주	양아	243		답	1,015	1,015	
	남해	상주	양아	243	1	답	75	75	
	남해	상주	양아	243	2	답	487	487	
	남해	상주	양아	244		답	651	651	
	남해	상주	양아	245	1	답	305	305	
	남해	상주	양아	245	2	답	866	866	
	남해	상주	양아	245	3	답	992	992	
	남해	상주	양아	245	4	답	1,417	1,417	
	남해	상주	양아	246		전	250	250	
	남해	상주	양아	246	1	전	100	100	
	남해	상주	양아	247		답	436	436	
	남해	상주	양아	248		답	321	321	
	남해	상주	양아	249		답	621	621	
	남해	상주	양아	250		답	327	292	
	남해	상주	양아	252		답	706	569	
남해	상주	양아	253		답	809	17		
남해	상주	양아	256		답	615	87		

사업내용	토지소재지			지 번		지 목	대장 면적(m ²)	편입 면적(m ²)	비고
	시군	읍면	리	본번	부 번				
남해 꽃별 테마공원 조성사업	남해	상주	양아	257		답	483	79	
	남해	상주	양아	258		답	403	401	
	남해	상주	양아	259		답	741	737	
	남해	상주	양아	260		답	780	780	
	남해	상주	양아	1946		도	5,802	600	
	남해	상주	양아	1948		도	1,382	131	
	남해	상주	양아	1957		구	1,716	276	
	남해	상주	양아	1958		도	1,610	200	
계				216필지			148,075	125,760	

남해군 고시 제2020 - 76호

도로명주소 고시

도로명주소법 제18조제2항 및 동법 시행령 제23조제4항, 제24조제1항, 제25조제2항에 따라 건물 등에 부여(변경, 폐지 포함)한 도로명주소를 다음과 같이 고시합니다.

2020년 5월 1일

남 해 군 수

○ 도로명주소 : 경상남도 남해군 남면 남서대로 1069 외 18건

종전주소	도로명주소	도로명 고시일	도로명 부여사유
(별 도 열 람)			
종전주소	변경전 도로명주소	변경후 도로명주소	도로명주소 변경일
(별 도 열 람)			
도로명주소	도로명주소 폐지일	폐지사유	
(별 도 열 람)			

※ 고시내용 및 기타 자세한 사항은 남해군청 민원봉사과 지적정보팀(☎055-860-3472~4)에 문의 또는 남해군청 홈페이지 및 새주소 안내 홈페이지(www.juso.go.kr)에서 열람하시기 바랍니다.

○ 도로명주소 사용 및 공부상 주소전환

- 도로명주소는 2020. 5. 1. 고시 후 도로명주소법 제19조제1항에 의거 공법관계에 있어서 주소로 사용됩니다.
- 공공기관에서 비치·관리하고 있는 각종 공부상 주소(소재지)는 해당기관에서 도로명주소로 변경합니다.

○ 참고사항

- 공동주택의 경우 종전주소의 공동주택명, 동·호와 도로명주소의 상세주소는 공법관계의 각종 공부상 기재된 주소로 합니다.

연번	종전 주소	도로명주소	도로명 고시일	도로명 부여시유
1	경상남도 남해군 남면 상거리 705	경상남도 남해군 남면 남서대로 1069	20090427	국도 77호선 및 지방도 1024호선으로서, 이동면에서 남면, 서면을 거쳐 고현면으로 연결되며 남해의 남서부해안 연결도로임을 반영
2	경상남도 남해군 남면 석교리 1033	경상남도 남해군 남면 남서대로 611-15	20090427	국도 77호선 및 지방도 1024호선으로서, 이동면에서 남면, 서면을 거쳐 고현면으로 연결되며 남해의 남서부해안 연결도로임을 반영
3	경상남도 남해군 상주면 상주리 889-3	경상남도 남해군 상주면 남해대로 752	20090702	남해군의 중심도로
4	경상남도 남해군 고현면 오곡리 337	경상남도 남해군 고현면 고걸로 135-32	20090427	고현면(옛날에 현이 있던 고을)과 실천면을 잇는 도로임을 반영
5	경상남도 남해군 상동면 금송리 신230, 1013-1, 1013-2, 1014-1, 1014-2, 1014-3, 1015, 1016	경상남도 남해군 상동면 금송로 245-7	20090427	행정구역명을 이용, 마을 외의 모습이 거문고와 닮았다 하여 금성이라 불렀으나 이후 쉽고 부르기 좋게 금송이라 고쳤다고 함
6	경상남도 남해군 고현면 남치리 837	경상남도 남해군 고현면 남치로 143-69	20090427	행정구역명을 이용, 왜구의 침입에도 피해가 가지 않은 데에서 유래
7	경상남도 남해군 상동면 영지리 907, 883-4, 907-2, 907-13	경상남도 남해군 상동면 봉화로 495-3	20090427	수용황제가 꽃과 같이 있다 하여 큰 마을이라는 큰 새 봉자와 화자를 모아 봉화라 불렀음
8	경상남도 남해군 상동면 동천리 64-6, 65-7	경상남도 남해군 상동면 양화교로 329-33	20090427	행정리를 이용, 마을 주변에 비드나무 꽃(양화)이 피어 있고, 금자가 들어가는 다섯 군데의 산이 있다하여 유래
9	경상남도 남해군 상동면 동천리 40-4, 58	경상남도 남해군 상동면 양화교로 329-45	20090427	행정리를 이용, 마을 주변에 비드나무 꽃(양화)이 피어 있고, 금자가 들어가는 다섯 군데의 산이 있다하여 유래
10	경상남도 남해군 고현면 이어리 472-1	경상남도 남해군 고현면 화방로 21	20090427	보리밭, 용문사와 함께 남해 3대 사찰인 화방사가 위치하는 길임을 반영
11	경상남도 남해군 창신면 지족리 646-1	경상남도 남해군 창신면 서부로 294	20090427	창신면의 서쪽해안을 연결하는 도로임을 반영
12	경상남도 남해군 서면 대정리 179	경상남도 남해군 서면 고실로 295번길 11	20090427	고실로의 시작지점에서부터 약 2,950m지점에서 왼쪽으로 분기되는 도로
13	경상남도 남해군 남면 임포리 1155-1	경상남도 남해군 남면 남면로 1229번길 10-7	20090427	남면로의 시작지점에서부터 약 12,290m지점에서 왼쪽으로 분기되는 도로
14	경상남도 남해군 이동면 신전리 353-1	경상남도 남해군 이동면 남해대로 1745번길 70	20090427	남해대로의 시작지점에서부터 약 17,450m지점에서 왼쪽으로 분기되는 도로
15	경상남도 남해군 상주면 상주리 884-2	경상남도 남해군 상주면 남해대로 742번길 9-13	20090427	남해대로의 시작지점에서부터 약 7,420m지점에서 오른쪽으로 분기되는 도로
16	경상남도 남해군 창신면 대벌리 569-4	경상남도 남해군 창신면 서부로 1369번길 32-12	20091023	서부로의 시작지점에서부터 약 13,690m지점에서 왼쪽으로 분기되는 도로
17	경상남도 남해군 창신면 대벌리 569-5	경상남도 남해군 창신면 서부로 1369번길 32-14	20091023	서부로의 시작지점에서부터 약 13,690m지점에서 왼쪽으로 분기되는 도로
18	경상남도 남해군 창신면 상신리 149	경상남도 남해군 창신면 창신로 131번길 6-11	20091023	창신로의 시작지점에서부터 약 1,310m지점에서 왼쪽으로 분기되는 도로
19	경상남도 남해군 창신면 수신리 279-6	경상남도 남해군 창신면 창신로 666번길 19-1	20091023	창신로의 시작지점에서부터 약 660m지점에서 오른쪽으로 분기되는 도로

남해군 고시 제2020 - 78호

소하천등 정비의 준공검사 고시

「소하천정비법」 제10조제5항 및 같은 법 시행령 제8조제3항에 따라 소하천 등 정비의 준공검사를 시행하고 다음과 같이 고시합니다.

2020년 5월 8일

남 해 군 수

허가받은 자	성명 (법인인 경우에는 그 명칭 및 대표자의 성명)	부산지방국토관리청장		
	생년월일 (법인등록번호)			
	주소	부산광역시 동구 초량중로 67(초량동) (전화번호:)		
소하천명		석평천, 구시골천, 심천천		
공사 개요	위치	경상남도 남해군 이동면 석평리 709외 8필지		
	면적	622㎡	폐천부지(廢川敷地)	㎡
	착공 연월일	2011.01.20.	준공 연월일	2020. 3.30.
	주요 공사종류	이동-고현 국도19호선 건설공사		

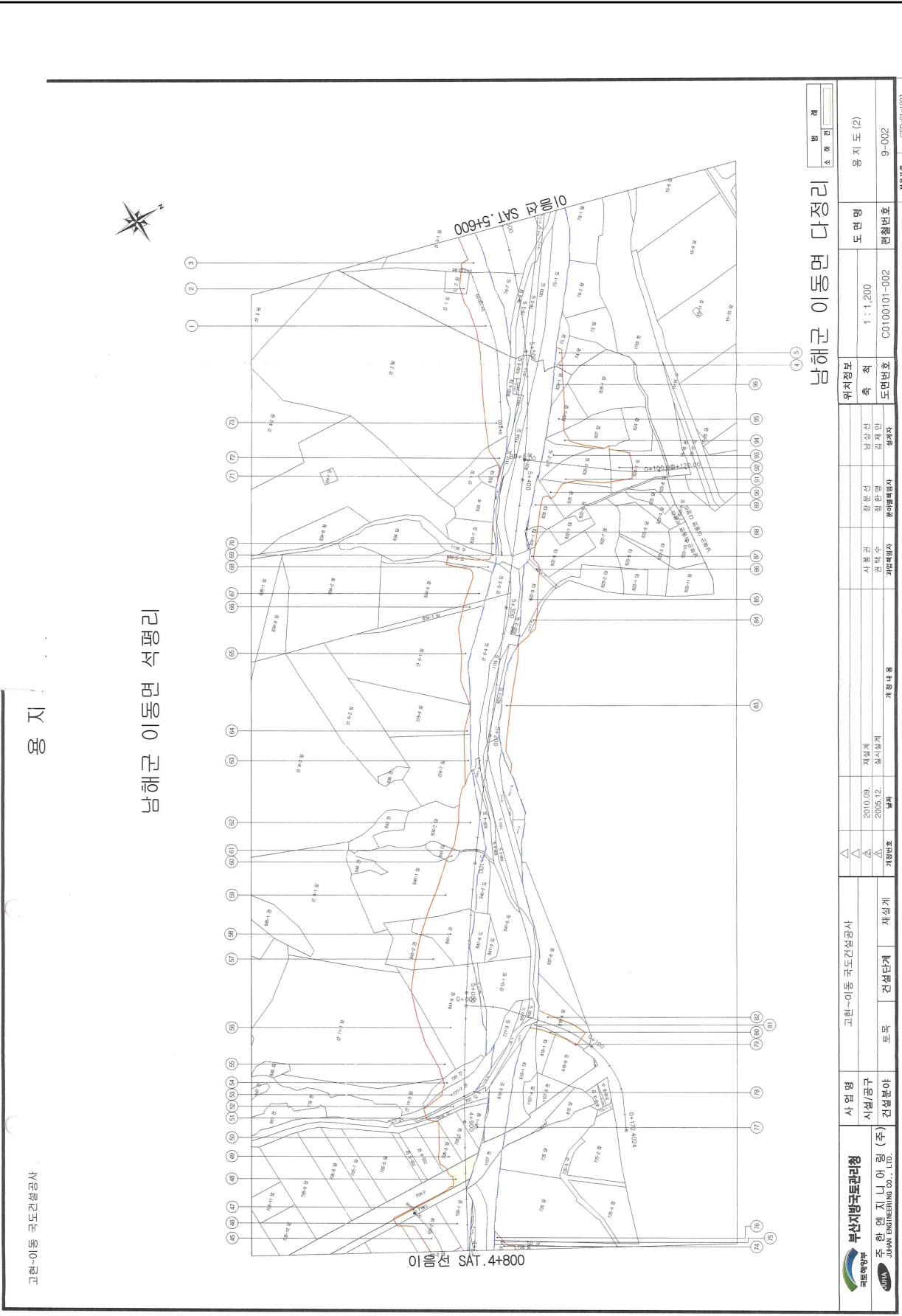
소 하 천 편 입 조 서

남해군 이동면 석평리

일련 번호	지번	지목	지적(㎡)	편입면 적(㎡)	구분	소유자	
						성명	주소
1	709	구	12,633	326	석평천	국	농림수산식품부
소계				326			

남해군 남해읍 심천리

일련 번호	지번	지목	지적(㎡)	편입면 적(㎡)	구분	소유자	
						성명	주소
1	977-9	답	194	4	심천천	문*욱	차산리 774-4 현대A, 102동 1201호
2	977-8	답	93	12	심천천	문*욱	차산리 774-4 현대A, 102동 1201호
3	1287-1	천	44,526	223	심천천	국	국토해양부
4	964	답	793	4	심천천	고*래	서울 성북구 보문동 3가 206-8 1층
5	963-3	천	92	3	심천천	공	남해군
6	963-1	답	387	27	심천천	소*호	진주시 진안동 409-2 국제A. 가동 301호
7	930-1	답	75	14	심천천	김*렬	남해군 남해읍 심천리 728
8	1297	도	532	9	심천천	국	국토해양부
소계				296			



용지

남해군 이등면 석평리

고원-이동 국토건설공사

부산지방국토관리청 주한엔지니어링(주) JUAN ENGINEERING CO., LTD.		고원-이동 국토건설공사 시공/공구 건설분야		고원-이동 국토건설공사 토목 건설단계		2010.09 2005.12 예비 2010.09 2005.12 예비		2010.09 2005.12 예비		2010.09 2005.12 예비	
사업명	시공/공구	건설분야	토목	건설단계	재실개	가공내용	계약일자	계약내용	계약일자	계약내용	계약일자
위치정보	주소	도면번호	도면번호	도면번호	도면번호	위치정보	주소	도면번호	도면번호	도면번호	도면번호
남해군 이등면 석평리		1:1,200	C0100101-002	C0100101-002	C0100101-002	남상진	남상진	남상진	남상진	남상진	남상진
용지도(2)		1:1,200	C0100101-002	C0100101-002	C0100101-002	장문진	장문진	장문진	장문진	장문진	장문진
9-002		C0100101-002	C0100101-002	C0100101-002	C0100101-002	정환영	정환영	정환영	정환영	정환영	정환영
9-002		C0100101-002	C0100101-002	C0100101-002	C0100101-002	이태형	이태형	이태형	이태형	이태형	이태형
9-002		C0100101-002	C0100101-002	C0100101-002	C0100101-002	김재민	김재민	김재민	김재민	김재민	김재민
9-002		C0100101-002	C0100101-002	C0100101-002	C0100101-002	김희수	김희수	김희수	김희수	김희수	김희수
9-002		C0100101-002	C0100101-002	C0100101-002	C0100101-002	김희수	김희수	김희수	김희수	김희수	김희수
9-002		C0100101-002	C0100101-002	C0100101-002	C0100101-002	김희수	김희수	김희수	김희수	김희수	김희수

고원-이동 국토건설공사

용 지



남해군 남해를 심천리

남해군 남해를 아산리



남해군 남해를 차산리

남 해 군 인 편

 주한 엔지니어링 (주) JUNH AN ENGINEERING CO., LTD.	사업명	고원-이동 국토건설공사	시점/공구	토목	건설단계	제설계	△	2010.09	2005.12	2010.09	2005.12	2010.09	2005.12	2010.09	2005.12	2010.09	2005.12	
	시설/공구	건설분야	토목	건설단계	제설계	△	2010.09	2005.12	2010.09	2005.12	2010.09	2005.12	2010.09	2005.12	2010.09	2005.12	2010.09	2005.12
위치정보	속 칩	도면번호	도면번호	도면번호	도면번호	도면번호	도면번호	도면번호	도면번호	도면번호	도면번호	도면번호	도면번호	도면번호	도면번호	도면번호	도면번호	도면번호
위치정보	속 칩	도면번호	도면번호	도면번호	도면번호	도면번호	도면번호	도면번호	도면번호	도면번호	도면번호	도면번호	도면번호	도면번호	도면번호	도면번호	도면번호	도면번호
위치정보	속 칩	도면번호	도면번호	도면번호	도면번호	도면번호	도면번호	도면번호	도면번호	도면번호	도면번호	도면번호	도면번호	도면번호	도면번호	도면번호	도면번호	도면번호

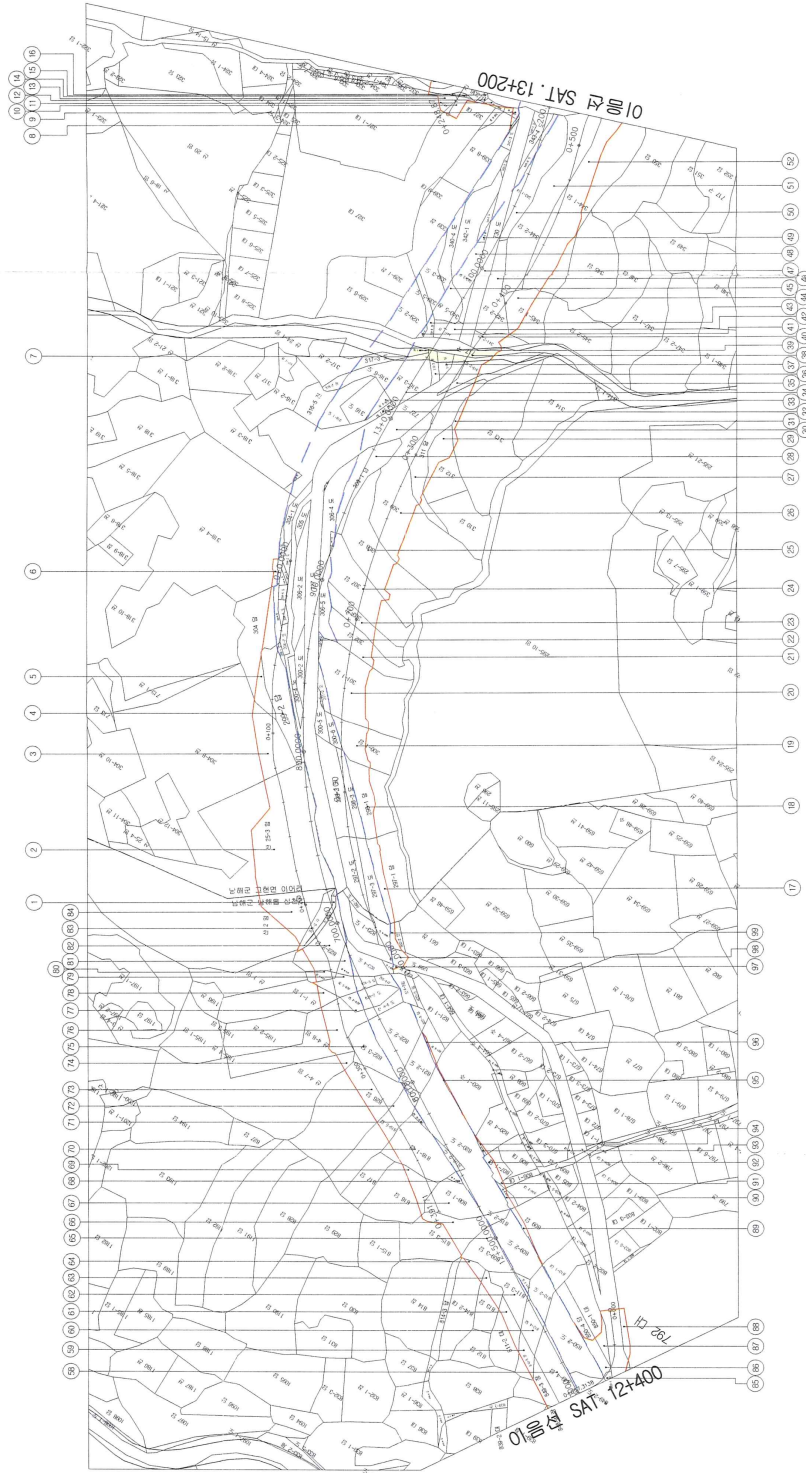
제 663 호 (15)

고현~이동 국도건설공사

용 지 도

남해군 남해를 심천리

남해군 고현면 이어리



조	영	관	평
---	---	---	---

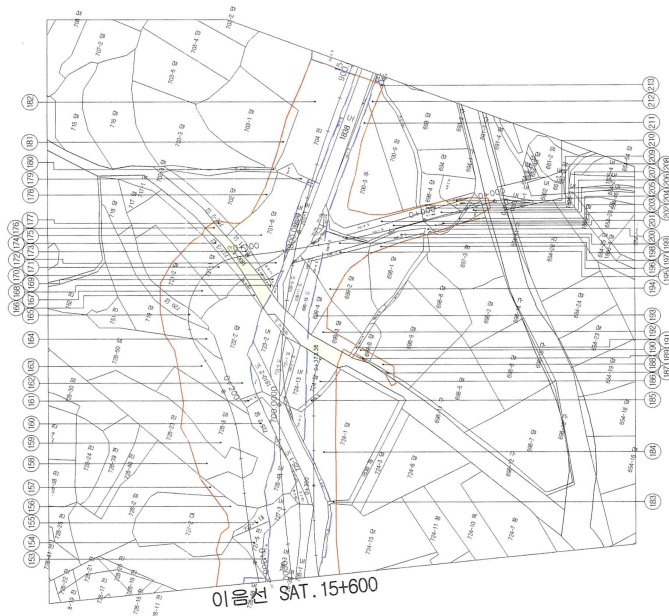
부산지방국토관리청 주한엔지니어링(주) JUHAN ENGINEERING CO., LTD.	사업명 시설/공구 건설분야	고현~이동 국도건설공사 토목 건설분야	2010.09. 2010.09. 2005.12. 2005.12. 2010.09. 2010.09. 2005.12. 2005.12. 2010.09. 2010.09. 2005.12. 2005.12.	시공권 권역구 계약대상자	장문신 장문영 윤이영/이영자	남상신 김재민 이영자	위치정보 축적 도면번호	도면명 용지도 (10) 9-010	1 : 1,200 C0100101-010	9-010 9-010	9-010 9-010	9-010 9-010
	기량번호 건설단계 건설단계	2010.09. 2010.09. 2005.12. 2005.12. 2010.09. 2010.09. 2005.12. 2005.12.	기량번호 건설단계 건설단계	2010.09. 2010.09. 2005.12. 2005.12. 2010.09. 2010.09. 2005.12. 2005.12.	기량번호 건설단계 건설단계	2010.09. 2010.09. 2005.12. 2005.12. 2010.09. 2010.09. 2005.12. 2005.12.	기량번호 건설단계 건설단계	2010.09. 2010.09. 2005.12. 2005.12. 2010.09. 2010.09. 2005.12. 2005.12.	기량번호 건설단계 건설단계	2010.09. 2010.09. 2005.12. 2005.12. 2010.09. 2010.09. 2005.12. 2005.12.	기량번호 건설단계 건설단계	2010.09. 2010.09. 2005.12. 2005.12. 2010.09. 2010.09. 2005.12. 2005.12.

작성일자
 2020.05.12

고원-이동 국도건설공사

용 지 도

남해군 고현면 도마리



소 마 리	용 지 도 (14)
작 용 표 준	9-014
	GEIP-01-1002

위 치 정 보	도 면 명
축 척	1 : 1,200
도 면 번 호	C0100101-014
도 면 번 호	9-014

시 용 권	정 문 신
공 유	남 상 신
과 단 계 단 자	남 상 신
과 단 계 단 자	남 상 신
과 단 계 단 자	남 상 신

시 용 권	정 문 신
공 유	남 상 신
과 단 계 단 자	남 상 신
과 단 계 단 자	남 상 신
과 단 계 단 자	남 상 신

시 용 권	정 문 신
공 유	남 상 신
과 단 계 단 자	남 상 신
과 단 계 단 자	남 상 신
과 단 계 단 자	남 상 신

시 용 권	정 문 신
공 유	남 상 신
과 단 계 단 자	남 상 신
과 단 계 단 자	남 상 신
과 단 계 단 자	남 상 신

시 용 권	정 문 신
공 유	남 상 신
과 단 계 단 자	남 상 신
과 단 계 단 자	남 상 신
과 단 계 단 자	남 상 신

시 용 권	정 문 신
공 유	남 상 신
과 단 계 단 자	남 상 신
과 단 계 단 자	남 상 신
과 단 계 단 자	남 상 신

시 용 권	정 문 신
공 유	남 상 신
과 단 계 단 자	남 상 신
과 단 계 단 자	남 상 신
과 단 계 단 자	남 상 신

시 용 권	정 문 신
공 유	남 상 신
과 단 계 단 자	남 상 신
과 단 계 단 자	남 상 신
과 단 계 단 자	남 상 신

공 고

남해군 공고 제2020 - 601호

남해군 양수기 대부 조례 일부개정 조례안 입법예고

「남해군 양수기 대부 조례」를 일부 개정함에 있어 그 내용과 취지를 군민에게 미리 알려 의견을 듣고자 「행정절차법」 제41조에 따라 다음과 같이 공고합니다.

2020년 4월 29일

남 해 군 수

1. 자치법규명 : 「남해군 양수기 대부 조례」

2. 개정이유

「남해군 양수기 대부 조례」 불필요한 규정 삭제, 용어 정비 등 운영상 나타난 미비점을 개선·보완하고 농업 경쟁력 확보를 위하여 조례를 일부 개정하고자 함.

3. 주요내용

- 가. 제1조 본문 중 “설치” 를 “관리” 로, 단서 중 “관청에” 를 “관청이” 로 수정
- 나. 제3조 본문 중 “한해지역” 를 “가뭄 피해지역” 로, 단서 중 “기타” 를 “다른” 으로 수정
- 다. 제7조제2항 양수기 대부기간 중 사용료 징수에 관한 규정 삭제
- 라. 제9조제2항 본문 중 “대부기간에” 를 “대부기간에도” 로 수정
제9조제3항 양수기를 반환할 경우 사용료 징수에 관한 규정 삭제
제9조제4항 관리감독권 위임에 관한 규정 삭제
- 마. 제10조 제목을 “한해대책외 사용” 를 “가뭄대책외 사용” 으로 수정
제10조 제1호 삭제

- 제10조 제2호 본문 중 “배수” 를 “농경지 긴급 배수” 로 수정
- 제10조 제3호 “그 밖에 농업에 부수되는 목적으로 한정된 사항” 를 “그 밖에 재난·재해 예방에 필요하다고 군수가 인정하는 때” 로 수정
- 바. 제11조제1항 “양수기의 사용료는 무료로 한다.” 로 수정
- 제11조제2항 본문 중 “파손부분을” 를 “파손부분에 대한” 으로 수정
- 제11조제3항 및 제4항 양수기의 사용료 관련 규정 및 관리감독권 위임규정 삭제
- 사. 별표 삭제
- 별지제1호서식 수정

4. 의견제출

가. 의견 제출기간 : 2020년 5월 20일까지

※ 이 자치법규의 제정안에 대하여 의견이 있는 기관·단체 또는 개인은 2020년 5월 20일까지 다음 사항을 기재한 의견서를 남해군수에게 제출하여 주시기 바랍니다.

- 1) 입법예고사항에 대한 의견서(찬·반여부와 그 사유 및 대안)
- 2) 성명(단체인 경우 단체명과 대표자 성명), 주소 및 전화번호
- 3) 기타 참고사항 등

나. 의견 제출처

- 1) 주 소 : ☎52425, 남해군 남해읍 망운로9번길 12 남해군청 건설교통과
- 2) 연락처 : 전화 055-860-3304, 팩스 055-860-3708

다. 의견제출 방법 : 서면, 전화, 팩스, 홈페이지, 직접 방문 등

5. 기타

기타 자세한내용은 남해군청 건설교통과 농업기반팀 (전화 055-860-3304)으로 문의하시기 바랍니다.

남해군 조례 제 호

남해군 양수기 대부 조례 일부개정 조례안

남해군 양수기 대부 조례 일부를 다음과 같이 개정한다.

제1조 본문 중 “설치”를 “관리”로 하고, 같은 조 단서 중 “관청에”를 “관청이”로 한다.

제3조 본문 중 “한해지역”을 “가뭄 피해지역”으로 하고, 같은 조 단서 중 “기타”를 “다른”으로 한다.

제7조제2항을 삭제한다.

제9조제2항 중 “대부기간에”를 “대부기간에도”로 하고, 같은 조 제3항 및 제4항을 각각 삭제한다.

제10조의 제목 “(한해대책외 사용)”을 “(가뭄대책외 사용)”으로 하고, 같은 조 제1호를 삭제하며, 같은 조 제2호 중 “배수”를 “농경지 긴급 배수”로 하고, 같은 조 제3호를 다음과 같이 한다.

3. 그 밖에 재난·재해 예방에 필요하다고 군수가 인정하는 때

제11조제1항을 다음과 같이 하고, 같은 조 제2항 중 “과손부분을”을 “과손부분에 대한”으로 하며, 같은 조 제3항 및 제4항을 각각 삭제한다.

① 양수기의 사용료는 무료로 한다.

제12조제1항 중 “결점”을 “점검”으로 하고, 같은 조 제2항 중 “말미암아”를 “인하여”로 한다.

별표를 삭제한다.

별지 제1호서식을 별지와 같이 한다.

부 칙

이 조례는 공포한 날부터 시행한다.

■ 남해군 양수기 대부 조례 [별지 제1호서식]

[] 양 수 기
[] 발 동 기 **사용신청서**

신청인	성명	주소
	생년월일	전화번호

신청내용	품 명	사용목적	사 용 처 (주 소)	사용기간

「남해군 양수기 대부 조례」 제5조에 따라 같은 조례 제11조제2항 및 제12조제2항에 따른 사항을 이행하기로 하고 위와 같이 사용신청 합니다.

년 월 일

신청인

(서명 또는 인)

○○마을 이장

(서명 또는 인)

○○읍 · 면장 귀하

신 · 구조문대비표

현 행	개 정 안
<p>제1조(목적) 이 조례는 농작물의 가뭄 피해를 최대한으로 극복하기 위한 양수기의 설치 및 대부에 관한 사항을 규정함을 목적으로 한다. 다만, 상급감독 <u>관청</u>에 정한 사항은 예외로 한다.</p>	<p>제1조(목적) ----- ----- <u>관리</u> ----- ----. ----- <u>관청</u> <u>의</u> -----.</p>
<p>제3조(보관) 양수기를 읍면 단위로 배정 보관하되 <u>한해지역</u>에 사용한다. 다만, 필요하다고 인정할 때에는 감독관청 및 군수는 <u>기타</u> 지역에 배정할 수 있다.</p>	<p>제3조(보관) ----- -- <u>가뭄 피해지역</u> -----. ----- ---- <u>다른</u> -----.</p>
<p>제7조(대부기간) ① (생 략) ② 제1항에 따라 사용도중 기간을 단축시킬 때는 이미 납입한 사용료를 일할로 계산하여 반환하여야 한다.</p>	<p>제7조(대부기간) ① (현행과 같음) <삭 제></p>
<p>제9조(관리 및 감독) ① (생 략) ② 제1항의 관리를 소홀히 한다고 인정할 때에는 제 7조의 <u>대부기간</u>에 불구하고 양수기의 반환 또는 시정을 명할 수 있다. ③ 제2항에 따라 양수기를 반납받을 때에는 기 납부한 사용료에서 이미 사용한 사용료 및 고장수리를 공제한 금액을 정산하여 나머지 금액을 반환하여야 한다. 다만, 정산금액이 기반부한 사용료를 초과할 때에는 초과금액을 추가 징수할 수 있다. ④ 군수는 필요하다고 인정할 때에는 관리감독권을 읍면장에게 위임할 수 있다.</p>	<p>제9조(관리 및 감독) ① (현행과 같음) ② ----- ----- <u>대부기간에도</u> ----- -----. <삭 제></p>
<p>제10조(<u>한해대책외 사용</u>) 농업용 목적에 한하여 지역적 공동이익이 될 다음 각호의 어느 하나에 해당할 때에는 대부할 수 있다.</p>	<p>제10조(<u>가뭄대책외 사용</u>) ----- ----- ----- -----.</p>

- 1. 도청 및 탈곡을 위한 사용
- 2. 배수를 위한 사용
- 3. 그 밖에 농업에 부수되는 목적으로 한정된 사항

제11조(사용료) ① 양수기의 사용료는 별표에 따라 선납하여야 한다. 다만, 읍면장이 특별한 사유가 있다고 인정할 때에는 1명 이상의 보증으로서 사용일로부터 10일간 사용료 납입을 연기할 수 있다.

② 사용자는 양수기의 운용비 및 유류대를 부담하여야 하며 사용중 생긴 고장 및 파손부분을 원상회복의 책임을 진다.

③ 1일 10시간 기준을 초과 또는 미만일 때는 시간제로 하되 1일 1시간 미만은 인정하지 아니한다.

④ 군수는 특별한 사유가 있다고 인정할 때에는 사용자의 신청에 따라 사용료를 감면할 수 있다.

제12조(반환 및 변상) ① 사용자는 대부기간이 만료되면 지체 없이 읍면장이 지정하는 장소에 반환하여야 하며 관리 책임자의 결절을 받아야 한다.

② 사용자는 고의 또는 과실로 말미암아 파손 또는 분실하여 반환하기 곤란한 때에는 대부시의 가격으로 변상하여야 한다.

<삭 제>

2. 농경지 긴급 배수-----

3. 그 밖에 재난·재해 예방에 필요하다고 군수가 인정하는 때

제11조(사용료) ① 양수기의 사용료는 무료로 한다.

② -----

파손부분에 대한 -----.

<삭 제>

<삭 제>

제12조(반환 및 변상) ① -----

----- 점검-----.

② ----- 인하여

남해군 공고 제2020 - 603호

남해군 주택용 소방시설 설치 지원에 관한 조례 전부개정안 입법예고

「남해군 주택용 소방시설 설치 지원에 관한 조례」를 전부 개정함에 있어 그 내용과 취지를 군민에게 미리 알려 의견을 듣고자 「행정절차법」 제41조에 따라 다음과 같이 공고합니다.

2020년 4월 29일

남 해 군 수

1. 자치법규명 : 「남해군 주택용 소방시설 설치 지원에 관한 조례」

2. 개정이유

현행 조례는 주택용 소방시설의 우선 설치대상을 지정하였으나, 개정 조례는 남해군에 주소를 두고 있는 주민으로 지원 대상을 확대하고, 구체적인 지원범위와 설치기준을 마련하고자 함

3. 주요내용

- 가. 조례의 목적과 군수의 책무 (안 제1조~안 제2조)
- 나. 비용의 지원 : 주택용 소방시설 지원 근거 마련(안 제3조)
- 다. 지원 대상 및 범위(안 제4조) ※근거 : 법 제8조(주택에 설치하는 소방시설)
 - 지원대상 : 우선 설치대상 → 「남해군에 주소를 두고 있는 주민」 확대

기존 조례	전부 개정 조례
제2조(주택용 소방시설의 우선 설치) 1. 수급자 및 차상위계층이 거주하는 주택 2. 장애인이 거주하는 주택 3. 한부모가족이 거주하는 주택 4. 다문화가족이 거주하는 주택 5. 청소년이 가장인 세대가 거주하는 주택 6. 65세 이상 노인이 홀로 거주하는 주택	제4조(지원 대상 및 범위) 남해군에 주소를 두고 있는 주민

- 지원범위 : 소화기 및 단독경보형감지기
 「화재예방, 소방시설 설치·유지 및 안전관리에 관한 법률 시행령」 제13조에 따른 주택용 소방시설
- 라. 지원신청 : 별지서식으로 읍·면장에게 신청(안 제5조)

4. 의견제출

- 가. 의견제출기간 : 2020년 5월 20일까지
 - 이 자치법규의 개정안에 대하여 의견이 있는 기관·단체 또는 개인은 2020년 5월 20일까지 다음 사항을 기재한 의견서를 남해군수에게 제출하여 주시기 바랍니다.
 - 1) 입법예고사항에 대한 의견서(찬·반여부와 그 사유 및 대안)
 - 2) 성명(단체인 경우 단체명과 대표자 성명), 주소 및 전화번호
 - 3) 기타 참고사항 등

나. 의견 제출처

- 1). 주 소 : ☎52425, 남해군 남해읍 망운로9번길 12
 남해군청 안전건설국 재난안전과
- 2). 연락처 : 전화 055-860-3433, 팩스 055-860-3727

다. 의견제출 방법 : 서면, 전화, 팩스, 홈페이지, 직접 방문 등

5. 기 타

그 밖의 자세한 내용은 남해군청 안전건설국 재난안전과 민방위팀(전화 055-860-3433)로 문의하시기 바랍니다.

남해군 조례 제 호

남해군 주택용 소방시설 설치 지원에 관한 조례 전부개정조례안

남해군 주택용 소방시설 설치 지원에 관한 조례 전부를 다음과 같이 개정한다.

제1조(목적) 이 조례는 「화재예방, 소방시설 설치·유지 및 안전관리에 관한 법률」 제8조제2항에 따라 남해군의 주택 내 화재 사고를 예방하고 안전한 주거환경을 제공하기 위한 주택용 소방시설의 설치 지원에 필요한 사항을 규정함을 목적으로 한다.

제2조(군수의 책무) ① 남해군수(이하 “군수”라 한다)는 주택화재 예방을 위하여 주택용 소방시설을 설치하는 등 군민의 안전관리 촉진을 위한 시책을 마련하고 추진하여야 한다.

② 군수는 제1항의 시책 추진을 위한 프로그램 개발 및 재정 지원에 필요한 예산을 확보하기 위하여 노력하여야 한다.

제3조(비용의 지원) 군수는 주택화재 예방을 위하여 주택용 소방시설 설치 등에 필요한 비용을 예산의 범위에서 지원할 수 있다.

제4조(지원 대상 및 범위) ① 지원 대상은 남해군에 주소를 두고 있는 주민으로 한다.

② 지원 범위는 다음 각 호와 같다. 다만, 다른 법령에 따라 유사한 지원이 되는 경우에는 지원하지 않는다.

1. 「화재예방, 소방시설 설치·유지 및 안전관리에 관한 법률 시행령」 제13조에 따른 주택용 소방시설
2. 그 밖에 군수가 화재예방을 위하여 필요하다고 인정하는 사항

③ 제2항제1호에 따른 시설의 설치기준은 「경상남도 주택에 설치하는 소방시설의 설치 기준 및 지원 조례」 제5조에 따른다.

제5조(지원 신청) 주민이 제4조에 따라 주택용 소방시설 설치를 지원받으려면 읍·면장에게 별지 서식에 따른 지원 신청서를 제출하여야 한다. 다만, 주택용 소방시설 설치가 긴급하게 요구되는 등 군수가 필요하다고 인정하는 경우에는 별도의 신청이 없더라도 지원할 수 있다.

제6조(지원 결정) ① 읍·면장은 지원 신청서를 받아 지원 대상의 적정여부 등을 판단하여 군수에게 추천한다.

② 군수는 필요성과 시급성 등을 종합적으로 고려하여 최종 지원대상자를 결정한다.

제7조(지원 방법) 군수는 지원대상자가 희망하는 시기에 지원할 수 있으며, 지원 시설은 소방 점검기관 및 전문 업체에 위탁하여 설치하게 할 수 있다.

부 칙

이 조례는 공포한 날부터 시행한다.

[별지 서식]

주택용 소방시설 설치 · 지원 신청서

신 청 인	성 명		생년월일	(남, 여)	세대원수	
	주 소				전화번호 (휴대폰)	
	신청인과의 관 계	<input type="checkbox"/> 본인 <input type="checkbox"/> 기타관계인()		<input type="checkbox"/> 친족(관계 :)		
	주택유형	<input type="checkbox"/> 단독주택 (다중주택, 다가구 포함)		<input type="checkbox"/> 공동주택 (다세대, 연립주택)		
	설치장소					
지원시설		<input type="checkbox"/> 소화기 : 개				
		<input type="checkbox"/> 단독경보형 감지기 : 개				

「남해군 주택용 소방시설 설치 지원에 관한 조례」 제5조에 따라 위와 같이 주택용 소방시설의 지원을 신청합니다.

년 월 일
신 청 인 (서명, 인)

남 해 군 수 귀하

행정정보 공동이용 동의서

본인은 이 건 업무처리와 관련하여 담당 공무원이 「전자정부법」 제36조에 따른 행정정보의 공동이용을 통하여 위의 첨부서류에 해당하는 사항을 확인하는 것에 동의합니다.

***동의하지 않거나 기관의 사정으로 확인이 안 되는 경우에는 신청인이 직접 관련 서류를 제출하여야 합니다.**

신청인 (서명, 인)

남해군 공고 제2020 - 605호

남해군 행복교육지구 운영 및 지원에 관한 조례안 입법예고

「남해군 행복교육지구 운영 및 지원에 관한 조례」를 제정함에 있어 그 내용과 취지를 군민에게 미리 알려 의견을 듣고자 「행정절차법」 제41조의 규정에 따라 다음과 같이 공고합니다.

2020년 4월 29일

남 해 군 수

1. 자치법규명 : 남해군 행복교육지구 운영 및 지원에 관한 조례 제정조례안

2. 제정이유

보물섬 행복교육지구사업을 추진함에 있어 마을학교 운영 등 지역사회와 함께하는 교육협력사업의 행·재정적 지원근거를 마련하고, 지역 교육의 질 향상, 관내 학생의 건전한 성장·육성을 위하여 조례를 제정코자 함

3. 주요내용

- 행복교육지구사업의 목적 및 정의, 군수의 책무
- 협력관계구축, 행복교육지구사업의 범위, 비용의 부담
- 행복교육지구사업 보조금의 지원, 행복교육지구 평가에 관한 사항

4. 의견제출

가. 이 개정 조례안에 대하여 의견이 있는 기관·단체 또는 개인은 2020년 5월 19일까지 다음 사항을 기재한 의견서나 구두 의견을 남해군수(참조 청년혁신과장)에게 제출하여 주시기 바랍니다.

- 입법예고사항에 대한 의견서(찬·반여부와 그 사유 및 대안)
- 성명(단체인 경우 단체명과 대표자 성명), 주소 및 전화번호
- 기타 참고사항 등

나. 의견 제출처

- 주소 : ☎52425, 남해군 남해읍 망운로9번길 12
남해군청 청년혁신과 교육청소년팀
- 연락처 : 전화055-860-8643, 팩스055-860-3750, e-mail : jjona815@korea.kr

남해군 조례 제 호

남해군 행복교육지구 운영 및 지원에 관한 조례안

제1조(목적) 이 조례는 남해군이 경상남도교육청과 협력하여 추진하는 행복교육지구 사업의 지원 등에 필요한 사항을 규정하여 지역사회와 함께하는 교육협력사업의 활성화에 이바지함을 목적으로 한다.

제2조(정의) 이 조례에서 사용하는 용어의 뜻은 다음과 같다.

1. “행복교육지구”란 학교와 지역사회가 적극적으로 소통하고 협력하는 지역교육 공동체 구축을 위하여 남해군과 경상남도교육청(이하 “도교육청”이라 한다)이 업무협약으로 지정한 지역을 말한다.
2. “행복교육지구사업”이란 남해군과 도교육청이 공동으로 행·재정적인 지원을 통해 운영하는 교육협력 사업을 말한다.
3. “학교”란 「유아교육법」 제7조에 따른 유치원 및 「초·중등 교육법」 제2조에 따른 학교를 말한다.

제3조(군수의 책무) ① 남해군수(이하 “군수”라 한다)는 경상남도남해교육지원청(이하 “교육지원청”이라 한다) 교육장(이하 “교육장”이라 한다)과 협력하여 행복교육지구사업의 원활한 추진과 필요한 행·재정적 지원에 적극 노력하여야 한다.

② 군수는 교육장과 협력하여 행복교육지구사업 계획을 매년 수립·시행하여야 한다.

제4조(협력관계 구축) 군수는 행복교육지구사업의 원활한 운영을 위해 교육지원청 및 학교의 참여를 보장할 수 있으며, 특히 학교를 대상으로 하는 사업과 프로그램에 대하여는 교육자치의 정신을 존중하여 교육지원청 또는 학교와 협의하고 그 결과가 반영되도록 노력하여야 한다

제5조(행복교육지구사업의 범위) 행복교육지구사업의 범위는 다음 각 호와 같다.

1. 공교육 혁신사업
2. 학교와 지역사회 연계 교육 지원
3. 마을교육공동체 운영 활성화 지원
4. 학생들을 위한 방과 후 활동 및 교육체험활동 지원
5. 교육관련 지역 특화사업
6. 그 밖에 행복교육지구사업을 위해 군수가 필요하다고 인정하는 사업

제6조(비용의 부담) 제5조에 따른 행복교육지구사업을 위하여 필요한 비용은 남해군과 도교육청의 상호협의를 통하여 조정·분담한다.

제7조(보조금의 지원) ① 군수는 행복교육지구사업의 추진을 위하여 필요한 경우 개인 및 단체에 보조금을 지원할 수 있다.

② 제1항의 보조금 지원에 관한 사항은 「남해군 지방보조금 관리 조례」에 따른다.

제8조(행복교육지구 평가) 군수는 행복교육지구 지원을 위하여 정기적으로 평가를 실시하여야 한다.

부 칙

이 조례는 공포한 날부터 시행한다.

남해군 공고 제2020 - 615호

남해군 2020~2021년 어장이용개발계획 승인사항 공고

수산업법 제4조 및 동법 시행령 제2조, 어업면허의 관리 등에 관한 규칙 제2조의 규정에 의하여 수립 승인된 2020/2021년 어장이용개발계획을 수산업법시행령 제2조 제7항 및 어업면허의 관리 등에 관한 규칙 제2조 제6항의 규정에 의거 다음과 같이 공고합니다.

2020년 5월 1일

남 해 군 수

어장이용개발계획 승인 결정 내역

【 양식어업 】

재 개 발

도 면 번호	현 어 장					재개발 면 적 (ha)	승인결과
	면 허 번호	어업의 명 칭	양식종류 (양식방법)	양식물	어 장 위 치		
계	25건					117.02	승인 25건
1	남해양식 제140호	복합 양식	수하식 (연승식)	미역 가리비	서면 장항	5.0	승인
2	남해양식 제141호	패류 양식	바닥식 (살포식)	새꼬막	남해 선소	5.0	승인
3	남해양식 제142호	패류 양식	수하식 (연승식)	굴	창선 율도	5.0	승인
4	남해양식 제143호	패류 양식	수하식 (연승식)	굴	창선 율도	5.0	승인
5	남해양식 제144호	어류등양식	가두리식 (가두리식)	어류	삼동 동천	4.0	승인
6	남해양식 제145호	복합 양식	수하식 (연승식)	미역 가리비	남면 평산	3.0	승인
7	남해양식 제146호	패류 양식	바닥식 (살포식)	새꼬막	설천 진목	4.0	승인

【 양식어업 】

○ 재 개 발

도 면 번호	현 어 장					재개발적 (ha)	승인결과
	면 번 호	어업의 명 칭	양식종류 (양식방법)	양식물	어 장 위 치		
8	남해양식 제147호	어류등 양식	수하식 (연승식)	멍게	삼동천	3.0	승인
9	남해양식 제148호	패류 양식	수하식 (연승식)	굴	설천향	6.0	승인
10	남해양식 제149호	패류 양식	수하식 (연승식)	굴	설천향	2.07	승인
11	남해양식 제150호	패류 양식	수하식 (연승식)	굴	설천향	6.0	승인
12	남해양식 제151호	패류 양식	수하식 (연승식)	굴	설천향	6.0	승인
13	남해양식 제152호	패류 양식	수하식 (연승식)	굴	설천향	4.0	승인
14	남해양식 제156호	패류 양식	수하식 (연승식)	굴	설천향	2.88	승인
15	남해양식 제157호	패류 양식	수하식 (연승식)	굴	설천향	2.88	승인
16	남해양식 제158호	패류 양식	수하식 (연승식)	굴	설천음	4.5	승인
17	남해양식 제160호	패류 양식	수하식 (연승식)	굴	설천향	3.04	승인
18	남해양식 제162호	패류 양식	수하식 (연승식)	굴	설천향	7.0	승인
19	남해양식 제163호	패류 양식	수하식 (연승식)	굴	설천향	5.075	승인
20	남해양식 제164호	패류 양식	수하식 (연승식)	굴	설천향	7.0	승인
21	남해양식 제165호	패류 양식	수하식 (연승식)	굴	설천향	6.525	승인
22	남해양식 제166호	패류 양식	수하식 (연승식)	굴	설천향	6.525	승인
23	남해양식 제167호	패류 양식	수하식 (연승식)	굴	설천향	6.525	승인
24	남해양식 제168호	복합 양식	수하식 (연승식)	미역, 툇 다시마	남면 홍현	1.0	승인
25	남해양식 제170호	패류 양식	바닥식 (살포식)	새꼬막	고현 어	6.0	승인

【 마을어업 】

○ 재 개 발

도 면 번 호	현 어 장					재개발 면 적 (ha)	승인결과
	면 허 번 호	어업의 명 칭	어업종류	포획· 채취물	어 장 위 치		
계	2건					52.7	승인 2건
26	마을어업 제83호	마을 어업	마을 어업	정착성 생물	설천 비란	23.6	승인
27	마을어업 제84호	마을 어업	마을 어업	정착성 생물	서면 장항	29.1	승인

【 정 치 망 】

○ 재 개 발

도 면 번 호	현 어 장					재개발 면 적 (ha)	승인결과
	면 허 번 호	어업의 명 칭	어업종류	포획물	어 장 위 치		
계	14건					247.444	승인 14건
28	남해 정치망 제65호	정치망	정치망	멸치 등	남면 홍현	18.6	승인
29	남해 정치망 제67호	정치망	정치망	멸치 등	이동 신전	17.67	승인
30	남해 정치망 제68호	정치망	정치망	멸치 등	상주 양아	18.6	승인
31	남해 정치망 제70호	정치망	정치망	멸치 등	설천 문항	12.0	승인
32	남해 정치망 제71호	정치망	정치망	멸치 등	남면 홍현	13.95	승인
33	남해 정치망 제73호	정치망	정치망	멸치 등	미조 미조	19.9	승인
34	남해 정치망 제75호	정치망	정치망	멸치 등	미조 미조	4.5	승인
35	남해 정치망 제76호	정치망	정치망	멸치 등	상주 상주	9.6	승인
36	남해 정치망 제77호	정치망	정치망	멸치 등	남면 홍현	28.83	승인
37	남해 정치망 제78호	정치망	정치망	멸치 등	미조 송정	18.91	승인
38	남해 정치망 제79호	정치망	정치망	멸치 등	창선 진동	25.84.	승인
39	남해 정치망 제81호	정치망	정치망	멸치 등	창선 광천	17.36	승인
40	남해 정치망 제82호	정치망	정치망	멸치 등	창선 광천	11.724	승인
41	남해 정치망 제83호	정치망	정치망	멸치 등	미조 송정	29.96	승인

【 양식어업 】

○ 대체개발

도면 번호	현 어 장					대체어장		승인결과
	면허번호	어업의 명칭	양식물	면적 (ha)	위치	위치	면적 (ha)	
계	1건			5.0			4.95	조건부 승인 1건
42	남해양식 제348호	패류 양식	새꼬막	5.0	창선 냉천	창선 냉천	4.95	조건부 승인 [타 어업·인근 어장 과의 분쟁 해소, 어장 환경 개선 후 처분]

【 정치망어업 】

○ 대체개발

도면 번호	현 어 장					대체어장		승인결과
	면허번호	어업의 명칭	양식물	면적 (ha)	위치	위치	면적 (ha)	
계	1건			4.15			4.15	조건부 승인 1건
43	남해정치 제130호	정치망	멸치 등	4.15	창선 진동	창선 진동	4.15	조건부 승인 (타 어업 및 인근 어장과의 분쟁 해소 후 처분)

남해군 공고 제2020 - 628호

남해군계획시설[교통시설:주차장(남해읍공영주차장)] 사업 실시계획 인가 공람·공고

경상남도 고시 제1993-391호(1993.11.25.)로 최초 결정고시되고 남해군 고시 제 2009-10호로 최종 결정고시된 군계획시설(주차장)에 대하여 「국토의 계획 및 이용에 관한 법률」 제88조 및 같은 법 시행령 제97조에 따라 『남해읍공영주차장 조성사업』의 실시계획의 사항을 같은 법 제90조 및 같은 법 시행령 제99조의 규정에 따라 다음과 같이 공람·공고하오니 이에 대한 의견이 있는 주민 및 이해관계자는 공람기간 내에 서면으로 의견을 제출하여 주시기 바랍니다.

2020년 5월 12일

남 해 군 수

1. 사업의 위치

- 남해군 남해읍 북변리 321-5번지 일원

2. 사업의 종류 및 명칭

- 종류 : 남해군계획시설(교통시설: 주차장) 조성사업
- 명칭 : 남해읍 공영주차장 조성사업

3. 사업시행면적 또는 규모

- 면적 : 6,880㎡

4. 사업시행자의 성명 및 주소

- 성명 : 남해군수(담당부서: 건설교통과)
- 주소 : 남해군 남해읍 망운로9번길 12

5. 사업기간

- 착수예정일 : 실시계획인가일로부터 10개월이내
- 준공예정일 : 착수일로부터 12개월

6. 수용 또는 사용할 토지 및 지장물 등의 세목조서: 붙임 참조

7. 관계도서 : 실음생략

남해군청 도시건축과(☎055-860-3413), 건설교통과(☎055-860-3454)비치

8. 공람기간

- 실시계획인가 열람공고 : 신문게재 익일로부터 14일간

[붙임1] 수용 또는 사용할 토지 또는 건물의 소재지·지번·지목·면적 및 소유권과 소유권 이외의 권리명세 및 그 소유자의 성명·주소

연번	소재지			지번		지목	면적(㎡)		소유자		소유권외권리		비고
	읍·면	리·동		본번	부번		대장면적	편입면적	성명	주소	성명	주소	
합계							8,239	6,880					
1	남해읍	북변리		321	5	답	125	78	남해군				
2	남해읍	북변리		323		답	2,047	1,863	남해군				
3	남해읍	북변리		324		답	1,587	1,451	남해군				
4	남해읍	북변리		322	2	답	37	37	남해군				
5	남해읍	북변리		327	2	답	1,200	1,090	남해군				
6	남해읍	북변리		266	6	답	106	106	남해군				
7	남해읍	북변리		330	2	답	789	692	남해군				
8	남해읍	북변리		328		답	917	829	남해군				
9	남해읍	북변리		330	3	답	676	360	남해군				
10	남해읍	북변리		330	4	답	755	374	남해군				

남해군 공고 제2020 - 631호

**남해군계획시설[보건위생시설:자연장지(이동무림지구 자연장지)]
사업실시계획인가 및 사업인정(의제)에 관한 공람·공고**

남해군 고시 제2020-73호(2020.04.28.)로 최초 결정고시된 군계획시설(보건위생 시설:자연장지)에 대하여 「국토의 계획 및 이용에 관한 법률」 제88조 및 같은 법 시행령 제97조에 따라 『이동면 무림지구 자연장지 조성사업』의 실시계획의 사항을 같은 법 제90조 및 같은 법 시행령 제99조, 「공익사업을 위한 토지 등의 취득 및 보상에 관한 법률」 제21조 제2항 및 같은 법 시행령 제11조의 규정에 따라 주민의견 청취를 위하여 다음과 같이 공람·공고하오니 이에 대한 의견이 있는 주민 및 이해 관계자는 공람기간 내에 서면으로 의견을 제출하여 주시기 바랍니다.

2020년 5월 12일

남 해 군 수

1. 사업의 위치

- 남해군 이동면 무림리 산206번지 일원

2. 사업의 종류 및 명칭

- 종류 : 남해군계획시설(보건위생시설: 장사시설) 조성사업
- 명칭 : 이동면 무림지구 자연장지 조성사업

3. 사업시행면적 또는 규모

- 면적 : 19,017㎡

4. 사업시행자의 성명 및 주소

- 성명 : 남해군수(담당부서: 주민복지과)
- 주소 : 남해군 남해읍 망운로9번길 12

5. 사업기간

- 착수예정일 : 실시계획인가일
- 준공예정일 : 2021년 6월 30일

6. 수용 또는 사용할 토지 및 지장물 등의 세목조서: 붙임 참조

7. 관계도서 : 실음생략

남해군청도시건축과(☎055-860-3413), 주민복지과(☎055-860-3853)비치

8. 열람기간 및 장소

- 기간 : 신문게재일 익일로부터 14일간
- 장소 : 남해군청 도시건축과 및 주민복지과

남 해 군 공 보

[붙임1] 수용 또는 사용할 토지 또는 건물의 소재지·지번·지목·면적 및 소유권과 소유권 이외의 권리명세 및 그 소유자의 성명·주소

연번	소재지		지번		지 목	면적(m ²)		소유자		소유권외권리		비고
	읍·면	리·동	본번	부번		대장면적	편입면적	성명	주소	성명	주소	
합계						64,642	19,017					
1	이동면	무림리	산206		묘	30,440	16,257	남해군				
2	이동면	무림리	산205		임	34,202	2,760	무* ***계	남해군 이동면 무림리 997			

남해군 공고 제2020 - 634호

소하천등 정비(소하천, 소하천구역, 소하천시설의 점용·사용) 허가 공고

「소하천정비법」 제10조제3항, 같은 법 시행령 제7조제3항 및 같은 법 시행규칙 제8조제2항(「소하천정비법 시행령」 제12조제2항, 같은 법 시행규칙 제10조제2항 및 제12조제2항에 따라 소하천등 정비(소하천, 소하천구역 및 소하천시설의 점용·사용)를 허가하였음을 다음과 같이 공고합니다.

2020년 5월 8일

남 해 군 수

시행자 (점용·사용 자)	대표자 (성 명)	남해군수 (상주면장)	주소	경남 남해군 남해읍 망운로9번길 12	
	소하천명		벽련천		
공사 (점용·사용) 개요	위치	남해군 상주면 양아리 1917-5			
	면적	191㎡	폐천부지(廢川敷地) 예상 면적	㎡	
	기간	2020. 5. 8. ~ 영구점용			
	목적 및 사유	교량 재가설			

남해군 공고 제2020 - 647호

**도시계획도로 소로2-34호(임페리얼빌리지~해피니스빌)
개설공사 실시계획인가 및 사업인정(의제)에 관한 공람·공고**

경상남도 고시 제1977-127호(1977.01.27.)로 최초 결정고시된 군계획시설(교통 시설:도로)에 대하여 「국토의 계획 및 이용에 관한 법률」 제88조 및 같은 법 시행령 제97조에 따라 「도시계획도로 소로2-34호(임페리얼빌리지~해피니스빌) 개설공사」의 실시계획의 사항을 같은 법 제90조 및 같은 법 시행령 제99조, 「공익사업을 위한 토지 등의 취득 및 보상에 관한 법률」 제21조 제2항 및 같은 법 시행령 제11조의 규정에 따라 주민의견 청취를 위하여 다음과 같이 공람 ■공고하오니 이에 대한 의견이 있는 주민 및 이해관계자는 공람기간 내에 서면으로 의견을 제출하여 주시기 바랍니다.

이에 따른 관계도서는 도시건축과 도시개발팀(☎055-860-3416)에 비치하오니 토지소유자 및 이해관계인은 열람하시기 바랍니다.

2020년 5월 12일

남 해 군 수

1. 사업시행지의 위치 : 경상남도 남해군 남해읍 아산리 일원

2. 사업의 종류 및 명칭

- 종류 : 군계획시설사업(교통시설 : 도로)
- 명칭 : 도시계획도로 소로2-34호(임페리얼빌리지~해피니스빌)개설공사

3. 사업의 규모

	구 분	연 장 (m)	폭 (m)	비 고
도 로 명	소로2-34호 (임페리얼빌리지~해피니스빌)	82.3	8.0	

4. 사업시행자

- 주소 : 경상남도 남해군 남해읍 망운로9번길 12
- 성명 : 남해군수(담당부서 : 도시건축과)

5. 사업기간

- 착수예정일 : 실시계획인가일로부터 12개월이내
- 준공예정일 : 착공일로부터 3개월

6. 공람기간 : 신문게재 익일로부터 14일간

7. 수용 또는 사용할 토지조서 : 붙임 참조

8. 관계도면 : 실음생략 【남해군청 도시건축과(055-860-3416)에 비치】

남 해 군 공 보

(46) 제 663 호

2020년 5월 12일

[붙임 1]

수용 또는 사용할 토지 또는 건물의 소재지·지번·지목 및 면적, 소유권과 소유권외의 권리의 명세 및 그 소유자·권리자의 성명·주소

○토지조서

연 번	소재지	지 번	지목	면 적		소 유 자		소유권이외의 권리			비 고
				지적	편입	성 명	주 소	성 명	주 소	권리 내용	
합계				2,463	678						
1	아산리	333-5	대	474	5					대지권	
2	아산리	333-3	대	597	6					대지권	
3	아산리	333-4	도	242	242	지0철	남해군 설천면				
4	아산리	334-9	답	182	182	주식회사 제00 건설	대구 광역시 중구				
5	아산리	336-9	답	145	92	박0태					
6	아산리	336-12	대	164	6	이0라	남해군 남해읍 망운로				
7	아산리	333-7	답	74	63	박0이	남해군 서면				
8	아산리	336-15	답	407	68	남해군					
9	아산리	337-4	답	178	14	남해군					