

남 해 군

공보는 공문서로서의 효력을 갖습니다.

선 람	기 관 의 장



제 718호 2022. 4. 26.(화)

고 시

남해군 고시 제2022-55호 하천점용허가 고시	1
남해군 고시 제2022-57호 지적측량기준점 측량성과(지적도근점) 고시	2
남해군 고시 제2022-58호 남해군관리계획(힐링빌리지 특별계획구역 세부개발계획) 결정 (변경) 및 지형도면승인 고시	3
남해군 고시 제2022-59호 남해군관리계획(폐기물처리시설, 도로) 결정(변경) 및 지형도면 승인고시	10
남해군 고시 제2022-60호 남해군관리계획(꽃별테마공원 : 용도지구, 관광휴양형 지구단위 계획구역 및 지구단위계획) 결정(변경) 및 지형도면 승인 고시	12
남해군 고시 제2022-62호 하천공사 시행계획 변경 고시	16
남해군 고시 제2022-63호 공익사업을 위한 토지 등 출입허가 및 출입통지 공고	18
남해군 고시 제2022-64호 사망지 지정고시	26
남해군 고시 제2022-66호 지적측량기준점 측량성과(지적도근점) 고시	29

공 고

남해군 공고 제2022-519호 사업인정에 관한 주민 등 의견청취 공고	32
남해군 공고 제2022-531호 임대사업자 임대차계약(임대조건) 현황 공고	39
남해군 공고 제2022-541호 소하천등 정비(소하천, 소하천구역, 소하천시설의 점용·사용) 허가 공고	40
남해군 공고 제2022-548호 수용재결신청서 열람공고	41
남해군 공고 제2022-567호 남해군 관광진흥조례 일부개정조례안 입법예고	43
남해군 공고 제2022-568호 남해바래길 관리 및 운영에 관한 조례 일부개정조례안 입법예고 ..	49
남해군 공고 제2022-573호 소하천등 정비(소하천, 소하천구역, 소하천시설의 점용·사용) 허가 공고	56

회 략									
-----	--	--	--	--	--	--	--	--	--

발행 : 남해군 편집 : 기획성과담당관(860-3045, 행정 3045)

고 시

남해군 고시 제2020-55호

하천점용허가 고시

「하천법」 제33조 제6항에 따라 하천점용허가 사항을 아래와 같이 고시합니다.

2022년 4월 11일

남 해 군 수

1. 하 천 명 : 금전천, 금양천
2. 성 명 : KT사천지점장
3. 주 소 : 경남 사천시 사천읍 역사길 9
4. 점용목적 : 통신관 관매달기
5. 점용위치 : 경남 남해군 상주면 상주리 2196, 2182(1351, 1250인근)
6. 점용면적 : 9.99㎡, 15.02㎡
7. 점용기간 : 2022. 4. 11. ~ 영구점용

남해군 고시 제2022-57호

지적측량기준점 측량성과(지적도근점) 고시

「공간정보의 구축 및 관리 등에 관한 법률」 제8조제4항 및 같은 법 시행령 제10조의 규정에 따라 지적측량기준점 측량성과(지적도근점)를 아래와 같이 고시합니다.

2022년 4월 12일

남 해 군 수

○ 측량성과 고시현황

- 측량기준점(지적도근점) : 220점
- 측량성과고시 내용 : 남해군 홈페이지 참조

남해군 고시 제2022-58호

**남해군관리계획(힐링빌리지 특별계획구역 세부개발계획)
결정(변경) 및 지형도면승인 고시**

남해군관리계획(힐링빌리지 특별계획구역 세부개발계획) 결정(변경)에 대하여 「국토의 계획 및 이용에 관한 법률」 제30조 및 같은 법 시행령 제25조에 따라 결정(변경)하고, 같은 법 제32조와 경상남도 사무위임조례 제2조, 「토지이용규제 기본법」 제8조에 따라 다음과 같이 지형도면을 고시합니다.

관계 도서는 남해군청(도시건축과)에 비치하여 토지소유자 및 이해관계인에게 보입니다.

2022년 4월 14일

남 해 군 수

- 1. 남해군관리계획 결정(변경) 및 지형도면고시 조서 : 붙임 참조
- 2. 관계도면 : 생략(남해군청 도시건축과에 비치)

[붙임]

남해군관리계획 결정(변경) 및 지형도면고시 조서

1. 용도지구 결정조서(변경없음)

구분	도면 표시 번호	지구명	지구의 세 분	위치	제한내용	면적(㎡)	최 초 결정일	비고
기정	14	창선 개발진흥지구	관광 · 휴양	남해군 창선면 진동리 686-4 일원	지구단위계획에 의한 개발	137,949	경상남도 고시 제2018-244호 (2018.07.05)	

2. 지구단위계획구역 결정조서(변경없음)

구분	도면 표시번호	구역명	구역의 세 분	위치	면 적(㎡)	최 초 결정일	비고
기정	16	힐링빌리지 지구단위 계획구역	복합형	남해군 창선면 진동리 686-4 일원	171,696	남해군 고시 제2018-129호 (2018.08.30)	
			주거형	남해군 창선면 진동리 642 일원	33,747		
			관광 휴양형	남해군 창선면 진동리 686-4 일원	137,949		

3. 지구단위계획 결정조서

가. 토지이용에 관한 결정조서

1) 주거형 지구단위계획(변경없음)

구분	면적(㎡)			비율(%)	비고
	기정	변경	변경후		
합계	33,747	-	33,747	100.0	
주거용지	6,822	-	6,822	20.6	
녹지용지	15,216	-	15,216	45.1	
소공원	301	-	301	0.9	
조성녹지	14,805	-	14,805	43.9	
보행자전용도로	110	-	110	0.3	
공공시설용지	11,709	-	11,709	34.7	
커뮤니티센터	4,362	-	4,362	12.9	
관리사무소	1,001	-	1,001	3.0	
공공하수처리시설	434	-	434	1.3	
도로	5,912	-	5,912	17.5	

2) 관광휴양형 지구단위계획(변경없음)

구분	면적(㎡)			비율(%)	비고
	기정	변경	변경후		
합계	137,949	-	137,949	100.0	
관광휴양시설용지	49,223	-	49,223	35.7	
녹지용지	83,525	-	83,525	60.5	
조성녹지	20,499	-	20,499	14.8	
원지형보전녹지	63,026	-	63,026	45.7	
공공시설용지	5,201	-	5,201	3.8	
주차장	5,201	-	5,201	3.8	

나. 기반시설의 배치와 규모에 관한 결정조서

1) 주거형 지구단위계획

가) 도로(변경없음)

○ 도로 총괄표

류별	합계			1류			2류			3류		
	노선수	연장(m)	면적(㎡)	노선수	연장(m)	면적(㎡)	노선수	연장(m)	면적(㎡)	노선수	연장(m)	면적(㎡)
합계	4	604	5,912	-	-	-	3	560	5,731	1	44	181
중로	1	136	2,325	-	-	-	1	136	2,325	-	-	-
소로	3	468	3,587	-	-	-	2	424	3,406	1	44	181

○ 도로 결정조서

구분	규모				기능	연장(m)	기점	종점	사용형태	주요경과지	최초결정일	비고
	등급	류별	번호	폭원(m)								
기정	중로	2	6	16	집산도로	136	창선면 진동리 641-3도	창선면 진동리 653-1전	일반도로		남해군 고시 제2018-129호 (2018.08.30)	
기정	소로	2	127	8	국지도로	157	창선면 진동리 653-1전	창선면 진동리 664전	일반도로		남해군 고시 제2018-129호 (2018.08.30)	
기정	소로	2	128	8	국지도로	267	중로 2-6	창선면 진동리 664전	일반도로		남해군 고시 제2018-129호 (2018.08.30)	
기정	소로	3	49	4	국지도로	44	소로 2-128	창선면 진동리 674전	일반도로		남해군 고시 제2018-129호 (2018.08.30)	

남 해 군 공 보

(6) 제 718 호

2022년 4월 26일

나) 공원(변경없음)

○ 공원 결정조서

구분	도면 표시번호	공원명	시설의 종류	위치	면적(m ²)			최 초 결정일	비고
					기정	변경	변경후		
기정	10	소공원	소공원	창선면 진동리 653전	301	-	301	남해군 고시 제2018-129호 (2018.08.30)	

다) 하수도(변경없음)

○ 하수도 결정조서

구분	도면 표시번호	시설명	위치	면적(m ²)			최 초 결정일	비고
				기정	변경	변경후		
기정	5	공공하수처리시설	창선면 진동리 674전	434	-	434	남해군 고시 제2018-129호 (2018.08.30)	

2) 관광휴양형 지구단위계획

가) 주차장(변경없음)

○ 주차장 결정조서

구분	도면 표시번호	시설명	위치	면적(m ²)			최 초 결정일	비고
				기정	변경	변경후		
기정	1	주차장	창선면 진동리 639전	5,201	-	5,201	남해군 고시 제2019-136호 (2019.10.24)	

다. 가구 및 획지의 규모와 조성에 관한 결정 조서

1) 주거형 지구단위계획(변경없음)

도면 번호	가구 번호	면적(m ²)	획지		비고
			위치	면적(m ²)	
1	1	3,447	진동리 667 전	3,447	주거용지
2	2	3,375	진동리 668 임	3,375	
3	3	1,001	진동리 642 대	1,001	관리사무소
4	4	4,362	진동리 678 전	4,362	커뮤니티센터
5	5	434	진동리 674 전	434	공공하수처리시설
6	6	301	진동리 653-1 전	301	소공원
7	7	2,241	진동리 665 전	2,241	조성녹지
8	8	12,564	진동리 669 전	12,564	

2) 관광휴양형 지구단위계획(변경없음)

도면 번호	가구 번호	면적 (㎡)	획지		비고
			위치	면적 (㎡)	
I	I	4,208	진동리 680 전	4,208	관광휴양시설 (야외휴게공간)
II	II	45,015	진동리 687 전	45,015	관광휴양시설 (특별계획구역)
III	III	5,201	진동리 639 전	5,201	주차장
IV	IV	10,574	진동리 산197-6 입	10,574	조성녹지
V	V	9,925	진동리 산197-37 입	9,925	
VI	VI	63,026	진동리 산197-17 입	63,026	원지형보전녹지

라. 건축물의 용도, 건폐율, 용적률, 높이 등에 관한 결정 조서

1) 주거형 지구단위계획(변경없음)

도면 번호	위치	구분	계획내용	
1, 2	1, 2	용 도	허용용도	「건축법 시행령」 별표 1 중 다음의 시설 · 제1호 단독주택 중 가목의 단독주택 · 제3호 제1종근린생활시설 중 가목 및 나목. 단, 단독주택에 거주하는 자가 직접 운영하는 시설에 한정하며 편의점은 제외한다.
			불허용도	허용용도 이외의 용도
		건폐율	50% 이하	
		용적률	100% 이하	
		높 이	2층 이하 / 8미터 이하	
		배 치	힐링빌리지 건축가이드라인에 따라 적용	
		형 태	힐링빌리지 건축가이드라인에 따라 적용	
		색 채	힐링빌리지 건축가이드라인에 따라 적용	
3	3	용 도	허용용도	「건축법 시행령」 별표 1 중 다음의 시설 · 제3호 제1종근린생활시설 중 사목
			불허용도	허용용도 이외의 용도
		건폐율	20% 이하	
		용적률	40% 이하	
		높 이	2층 이하 / 8미터 이하	
		배 치	힐링빌리지 건축가이드라인에 따라 적용	
		형 태	힐링빌리지 건축가이드라인에 따라 적용	
색 채	힐링빌리지 건축가이드라인에 따라 적용			

도면 번호	위치	구분	계획내용	
4	4	용 도	허용용도	「건축법 시행령」 별표 1 중 다음의 시설 · 제3호 제1종근린생활시설 중 가목, 나목, 바목, 사목 · 제4호 제2종근린생활시설 중 가목, 라목, 아목, 자목 · 제5호 문화 및 집회시설 중 가목, 나목, 라목
			불허용도	허용용도 이외의 용도
		건폐율	60% 이하	
		용적률	200% 이하	
		높 이	4층 이하 / 18미터 이하	
		배 치	힐링빌리지 건축가이드라인에 따라 적용	
		형 태	힐링빌리지 건축가이드라인에 따라 적용	
		색 채	힐링빌리지 건축가이드라인에 따라 적용	
6	6	용 도	허용용도	「도시공원 및 녹지 등에 관한 법률」에 따라 해당 공원에서 설치할 수 있는 시설
			불허용도	허용용도 이외의 용도
		건폐율	20% 이하	
		용적률	40% 이하	
		높 이	2층 이하 / 8미터 이하	
		배 치	힐링빌리지 건축가이드라인에 따라 적용	
		형 태	힐링빌리지 건축가이드라인에 따라 적용	
		색 채	힐링빌리지 건축가이드라인에 따라 적용	

2) 관광휴양형 지구단위계획(변경없음)

도면 번호	위치	구분	계획내용	
I	I	용 도	허용용도	○「관광진흥법」 제3조 제1항 관광사업중 · 제3호 관광객 이용시설업 관련시설 · 제6호 유원시설업 관련시설 · 제7호 관광 편의시설업 관련시설 ○「농어촌정비법」 제2조 제16호 농어촌관광휴양사업 중 · 가목 농어촌 관광휴양단지사업 관련시설 · 나목 관광농원사업 관련시설 ○야외휴게공간 용도
			불허용도	허용용도 이외의 용도
		건폐율	60% 이하	
		용적률	100% 이하	
		높 이	4층 이하 / 16미터 이하	
III	III	용 도	허용용도	○「주차장법」에 의하여 해당 노외주차장 및 노외주차장에서 설치 할 수 있는 부대시설
			불허용도	허용용도 이외의 용도
		건폐율	20% 이하	
		높 이	2층 이하 / 8미터 이하	

마. 특별계획구역에 관한 군관리계획 결정(변경)조서

1) 특별계획구역 결정조서(변경없음)

구분	구역명	위치	면적(㎡)			비고
			기정	변경	변경후	
기정	힐링빌리지 복합형 지구단위계획구역 내 특별계획구역	창선면 진동리 산197-6번지 일원	45,015	-	45,015	남해군 고시 제2019-136호 (2019.10.24.)

2) 특별계획구역 세부개발계획 계획지침(신설)

구분	계획지침	비고	
용도	권장용도	「건축법 시행령」 별표 1 제15호의 숙박시설 중 관광숙박시설	
	허용용도	「건축법 시행령」 별표 1 제15호의 숙박시설과 이에 부수되는 위탁시설	
	불허용도	○ 특별계획구역에서 건축할 수 없는 건축물 : 「건축법 시행령」 별표 1 중 다음의 건축물 1. 제1호 단독주택 2. 제2호 공동주택 3. 제6호 종교시설 4. 제7호의 판매시설로서 그 용도에 쓰이는 바닥 면적의 합계가 3천제곱미터 이상인 것 5. 제8호의 운수시설로서 그 용도에 쓰이는 바닥면적의 합계가 3천제곱미터 이상인 것 6. 제9호의 의료시설 중 격리병원 7. 제16호의 위탁시설(공원·녹지 또는 지형지물에 따라 주거지역과 차단되거나 주거지역으로부터 도시·군계획조례로 정하는 거리 밖에 있는 대지에 건축하는 것은 제외한다) 8. 제17호의 공장 9. 제19호의 위험물 저장 및 처리 시설 10. 제20호의 자동차 관련 시설 11. 제21호의 동물 및 식물 관련 시설 12. 제22호의 자원순환 관련 시설 13. 제23호의 교정 및 군사 시설 14. 제25호의 발전시설 15. 제26호의 묘지 관련 시설 16. 제28호의 장례식장	
밀도	건폐율	60% 이하	
	용적률	200% 이하	
	최고높이	4층 이하 / 28m이하	
배치	입지의 특성 및 용도 등의 개발의도에 맞게 배치		
형태	주변지역과 조화로운 형태 추구		
색채	통일성 및 주변경관과의 조화를 이루는 재료와 색조 사용		

남해군 고시 제2022-59호

남해군관리계획(폐기물처리시설, 도로) 결정(변경) 및 지형도면 승인고시

남해군 공고 제2021-1394호(2021.10.25.)로 공람·공고된 남해읍 평현리 일원의 군관리계획(폐기물처리시설, 도로)에 대하여 「국토의 계획 및 이용에 관한 법률」 제30조 및 같은 법 시행령 제25조에 따라 결정(변경) 하고, 같은 법 제32조와 같은 법 시행령 제27조와 경상남도 사무위임조례 제2조, 「토지이용규제 기본법」 제8조에 따라 다음과 같이 지형도면을 승인 고시합니다.

관계도서는 우리군 도시건축과에 비치하고 토지소유자 및 이해관계인에게 보입니다.

2022년 4월 14일

남 해 군 수

1. 남해군관리계획 결정(변경) 고시 조서 : 붙임 참조
2. 관계도면 : 실음생략[남해군 도시건축과(☎055-860-3414)에 비치]

[붙임1]

남해군관리계획(폐기물처리시설, 도로) 결정(변경) 조서

1. 군계획시설 결정(변경)조서

가. 환경기초시설

■ 폐기물처리시설 결정(변경)조서

구분	도면표 시번호	시설명	시설의 종류	위 치	면 적(㎡)			최초 결정일	비고
					기정	변경	변경후		
신설	3	폐기물 처리시설	일반폐기물 처리시설	남해군 남해읍 평현리 1840번지 일원	-	증)44,14 9	44,149		

■ 변경사유서

도면표시번호	시설명	변경내용	변경사유
3	폐기물처리시설	◦신설 A = 44,149㎡	◦ 관내에서 발생하는 각종 생활폐기물 등의 적정처리를 위해 생활폐기물 매립시설을 조성하고자 금회 군계획 시설(폐기물처리시설)로 결정하고자 함

나. 교통시설

■ 도로 총괄표

유별	합 계			1 류			2 류			3 류		
	노선수	연장	면적	노선수	연장	면적	노선수	연장	면적	노선수	연장	면적
합계	1	550	8,509	-	-	-	1	550	8,509	-	-	-
소로	1	550	8,509	-	-	-	1	550	8,509	-	-	-

■ 도로 결정(변경)조서

구분	규모				기능	연장 (m)	기점	종점	사용 형태	주 요 경과지	최 초 결정일	비고
	등급	류별	번호	폭원 (m)								
신설	소로	2	130	9	국지 도로	550	남해읍 평현리 1938-3	남해읍 평현리 1856	일반 도로			

■ 변경사유서

변경전 도로명	변경후 도로명	변경내용	변경사유
-	소로2-130	◦노선신설 B = 9m, L = 550m	◦ 폐기물처리시설의 원활한 진출입을 위한 진입도로를 조성 하고자, 금회 군계획시설(도로)로 결정하고자 함

남해군 고시 제2022-60호

남해군관리계획(꽃별테마공원 : 용도지구, 관광휴양형 지구단위계획구역 및 지구단위계획) 결정(변경) 및 지형도면 승인 고시

남해군관리계획(꽃별테마공원 : 용도지구, 관광휴양형 지구단위계획구역 및 지구단위계획) 결정(변경)에 대하여 「국토의 계획 및 이용에 관한 법률」 제30조 및 같은 법 시행령 제25조에 따라 결정하고, 같은 법 제32조 및 경상남도 사무위임조례 제2조, 「토지이용규제 기본법」 제8조에 따라 다음과 같이 지형도면 승인하고 고시합니다.

2022년 4월 20일

남 해 군 수

1. 위치 : 남해군 상주면 양아리 209-2번지 일원
2. 면적
 - 지구단위계획구역 : 93,614㎡
3. 군관리계획(상주 개발진흥지구 : 용도지구, 남해꽃별테마파크 관광휴양형 지구단위 계획구역 및 지구단위계획, 제도) 결정(변경) 조서 : 불임참조
4. 관련도면 : 실음생략
 - ※ 고시문 및 지형도면은 토지이음(<http://www.eum.go.kr>)에 게시할 예정이오니 열람에 참고하시기 바랍니다.

[붙임]

■ 남해군관리계획(상주 개발진흥지구: 용도지구, 꽃별테마파크 관광휴양형 지구단위 계획구역 및 지구단위계획) 결정(신설) 조서

1. 용도지구 결정(변경) 조서

구분	도면표시 번호	지구명	지구의 세분	위치	제한내용	면적(㎡)	최초 결정일	비고
신설	17	상주 개발진흥지구	관광 · 휴양	남해군 상주면 양아리 209-2번지 일원	지구단위계획에 의한 개발	93,614	-	

■ 변경 사유서

도면표시번호	지구명	변경내용	변경사유
17	상주 개발 진흥지구	○신설 A=93,614㎡	○ 대상지는 지역 고유의 농업문화자원인 다랭이 논을 기반으로 친환경적 개발을 하려는 지역으로, ○ 국토의 계획 및 이용에 관한 법률 제50조 내지 제52조의 규정에 의거 관광·휴양형 지구단위계획구역 지정 및 계획수립을 위하여 관광·휴양 개발진흥지구를 결정하고자 함

2. 지구단위계획구역 결정(변경) 조서

구분	도면 표시번호	구역명	구역의 세분	위치	면적(㎡)	최초 결정일	비고
신설	22	꽃별테마공원 지구단위계획구역	관광 휴양형	남해군 상주면 양아리 209-2번지 일원	93,614	-	

■ 변경 사유서

도면표시번호	구역명	변경내용	변경사유
22	꽃별테마공원 지구단위계획구역	○신설 A=93,614㎡	○ 지역 고유의 농업문화자원인 다랭이 논을 기반으로 지역자원의 테마화, 자연경관과 생태문화의 친환경적 개발 등 도농교류 활성화 기반 조성을 위해 지구단위 계획구역을 결정하고자 함

3. 지구단위계획 결정(변경) 조서

가. 토지이용계획 결정(변경) 조서

구분		면적(㎡)	구성비(%)	비고
계		93,614	100.0	
I. 관광휴양 시설용지	소계	74,987	80.1	
	꽃빛정원	51,941	55.5	
	야생화원	13,472	14.4	
	잔디마당	3,030	3.2	
	펫파크	868	0.9	
	늘꽃마당	1,850	2.0	
	꽃별체험관	3,826	4.1	
II. 공공시설 용지	소계	10,329	11.0	
	도로	3,797	4.0	
	주차장	6,094	6.5	
	저류지	438	0.5	
III. 녹지용지	소계	8,298	8.9	
	녹지용지	8,298	8.9	

나. 기반시설의 배치와 규모에 관한 결정(변경)조서
1) 도로 결정 조서

구분	규모				기능	연장 (m)	기점	종점	사용 형태	주 요 경과지	최 초 결정일	비고
	등급	류별	번호	폭원 (m)								
기정	소로	2	67	8	보조 간선 도로	6,274	상주리 2207	양아리 산39-2	일반 도로	-	남해고 제2009-10호 (2009.2.2)	구역내 L=91m

2) 주차장 결정(변경) 조서

구분	도면표시 번호	시설명	위치	면적(m ²)			최 초 결정일	비고
				기정	변경	변경후		
신설	1	주차장	상주면 양아리 142-2번지 일원	-	증) 6,094	6,094		

■ 변경 사유서

도면표시번호	시설명	변경내용	변경사유
1	주차장	○ 신설 (A=6,094㎡)	○ 방문이용자의 주차수요를 감안하여 법정 주차면적 보다 상회하게 주차장 신설

3) 녹지 결정(변경) 조서

구분	도면 표시번호	시설명	시설의 종류	위치	면 적 (㎡)			최 초 결정일	비고
					기정	변경	변경후		
신설	1	녹지	경관녹지	상주면 양아리 145번지 일원	-	증) 5,164	5,164	-	-
신설	2	녹지	완충녹지	상주면 양아리 1946번지 일원	-	증) 229	229	-	-
신설	3	녹지	완충녹지	상주면 양아리 165-6번지 일원	-	증) 2,905	2,905	-	-

■ 변경 사유서

도면표시번호	시설명	변경내용	변경사유
1	녹지	○ 경관녹지 신설 (A=5,164㎡)	○ 주차장 신설에 따른 사면안전성 확보 및 자연적 환경보전을 위해 경관녹지 신설
2	녹지	○ 완충녹지 신설 (A=229㎡)	○ 대상지 경계도로와의 완충기능을 위해 완충녹지 신설
3	녹지	○ 완충녹지 신설 (A=2,905㎡)	○ 대상지 경계도로와의 완충기능을 위해 완충녹지 신설

다. 가구 및 획지의 규모와 조성에 관한 결정(변경) 조서

구분	도면 번호	가구 번호	면적 (㎡)	획 지			비 고
				번호	위 치	면적(㎡)	
계			89,817	-	-		
신설	-	I	11,258	1	상주면 양아리 142-2번지 일원	6,094	주차장
				2	상주면 양아리 145번지 일원	5,164	경관녹지
신설	-	II	12,444	1	상주면 양아리 125번지 일원	12,215	꽃빛정원
				2	상주면 양아리 1946번지 일원	229	완충녹지
신설	-	III	56,103	1	상주면 양아리 223-1번지 일원	13,472	야생화원
				2	상주면 양아리 167번지 일원	39,726	꽃빛정원
				3	상주면 양아리 165-6번지 일원	2,905	완충녹지
신설	-	IV	10,012	1	상주면 양아리 80번지 일원	868	펫파크
				2	상주면 양아리 78번지 일원	3,030	잔디마당
				3	상주면 양아리 243-1번지 일원	1,850	늘꽃마당
				4	상주면 양아리 241번지 일원	3,826	꽃별체험관
				5	상주면 양아리 235번지 일원	438	저류지

라. 건축물에 대한 용도·건폐율·용적률·높이·배치·형태·색채·건축선에 관한 결정(변경) 조서

도면 번호	위 치	구 분	계 획 내 용	
-	I-1	용도	허용용도	• 「주차장법」 에 따른 노외주차장 및 부속시설
			불허용도	• 허용용도 이외의 용도
		건 폐 율	• 30%이하	
		용 적 률	• 120%이하	
		높이(층수)	• 4층 이하	
-	IV-4	용도	허용용도	• 「건축법 시행령」 별표 1 제3호의 제1종 근린생활시설 중 가목 및 나목 • 「건축법 시행령」 별표 1 제4호의 제2종 근린생활시설 중 아목 및 자목 • 「건축법 시행령」 별표 1 제5호 문화 및 집회시설
			불허용도	• 허용용도 이외의 용도
		건 폐 율	• 30%이하	
		용 적 률	• 120%이하	
		높이(층수)	• 4층 이하	

남해군 고시 제2022-62호

하천공사 시행계획 변경 고시

「하천법」 제 27조제3항 및 같은 법 시행령 제26조제3항에 의거 하천공사 시행계획을 다음과 같이 변경 고시합니다.

2022년 4월 22일

남 해 군 수

1. 하천공사의 명칭 : 동천지구(동천천) 일반하천정비사업

2. 하천공사의 목적 및 개요

가. 목적 : 본 공사는 기존 하천 하폭부족, 기설 제방 및 호안이 노후하거나 낮아 집중호우 시 인근 농경지와 주택 침수 등이 빈번하게 발생하는 지역으로 일반하천정비사업을 통해 사유재산 및 공공시설물을 보호하고, 안정적 영농 및 삶의 질을 향상시키고자 함

나. 공사개요

· 하천정비 : L=291.2m(양안), BOX교 1개소

3. 하천공사 시행지역의 위치 : 경상남도 남해군 삼동면 동천리 일원

4. 하천공사 시행자의 명칭 및 주소

가. 시행자 : 남해군수

나. 주 소 : 경상남도 남해군 남해읍 망운로 9번길 12(서변리 24-1)

5. 하천공사의 착수 및 준공예정일(공사기간)

- 당초 : 2021. 09. ~ 2022. 02.
- 변경 : 2021. 09. ~ 2022. 06.

6. 수용 또는 사용하고자 하는 토지 및 지장물조서 : 붙임참조

7. 실시설계도서 : 남해군청 재난안전과 하천관리팀 비치

8. 기타사항 : 기타 자세한 내용은 사업시행기관인 남해군 재난안전과 하천관리팀 (☎055-860-3493)로 문의하시기 바랍니다.

[붙임]

수용 또는 사용하려는 토지

일련 번호	소재지			지번 (편입)	지목	공부 면적 (㎡)	편입 면적 (㎡)	소 유 자	
	군	면	리					성 명	주 소
1	남해	삼동	동천	1071-1	구	39	6	국	남해군
2	남해	삼동	동천	1071	답	685	156	김*주	경남 남해군 삼동면 동천리 **
3	남해	삼동	동천	1072	답	2,053	130	최*배 외 1인	부산시 사하구 사하로 142번길 **
4	남해	삼동	동천	1073	답	324	277	이*택	부산시 사하구 당리동 **
5	남해	삼동	동천	1075-1	답	1,326	321	강*수	경남 남해군 삼동면 양화금로 **
6	남해	삼동	동천	1074-2	답	701	179	강*수	경남 남해군 삼동면 양화금로 **
7	남해	삼동	동천	1074-1	답	661	150	강*수	경남 남해군 삼동면 양화금로 **
8	남해	삼동	동천	2042	구	26,104	591	국	농림축산식품부
9	남해	삼동	동천	975	답	886	119	박*미	부산시 사하구 하신중앙로 **
10	남해	삼동	동천	1051	답	1,129	330	최*민	경남 남해군 삼동면 동부대로 **
11	남해	삼동	동천	1054	답	879	40	김*식 외 1인	경상남도 창원시 성산구 신촌로 **
12	남해	삼동	동천	1055	답	1,600	470	김*식 외 1인	경상남도 창원시 성산구 신촌로 **
13	남해	삼동	동천	1056	답	1,430	321	최*환	경기도 용인시 기흥구 구성로 **
계						44,306	4,506		

남해군 고시 제2022-63호

공익사업을 위한 토지 등 출입허가 및 출입통지 공고

우리 군에서 추진중인 【남해군 꽃별테마공원 조성사업】에 편입되는 토지 등에 대하여 「공익사업을 위한 토지 등의 취득 및 보상에 관한 법률」 제9조 및 제10조 규정에 의거 토지의 출입허가 및 출입통지에 관하여 다음과 같이 공고합니다. 아울러 「공익사업을 위한 토지 등의 취득 및 보상에 관한 법률」 제11조 규정에 의거 정당한 사유 없이 출입·측량·조사 등의 행위를 방해하는 경우에는 동법 제97조 제2호에 의거 처벌 받을 수 있음을 알려드립니다.

2022년 4월 20일

남 해 군 수

1. 사업의 개요

- 가. 사업의 종류 및 명칭 : 남해군 꽃별테마공원 조성사업
- 나. 사업의 위치 : 경상남도 상주면 양아리 일원
- 다. 사업기간 : 2018년 ~ 2022년
- 라. 사업의 규모: 93,614㎡
- 마. 사업시행자 및 주소
 - 남해군수 : 남해군 남해읍 망운로9번길 12

2. 토지의 출입통지사항

- 가. 출 입 자 : 「공익사업을 위한 토지 등의 취득 및 보상에 관한 법률」 제13조 토지출입
증표 소지자
- 나. 출입기간 : 2022. 04. 24. ~ 사업 종료 시까지(일출 후 ~ 일몰 전)
- 다. 출입목적 : 공익사업의 준비를 위한 측량 및 조사
- 라. 출입할 토지구역 : 남해군 남해읍 양아리 일원 (붙임-토지 출입 목록 참조)
 - ※ 토지 등의 소유자 및 이해관계인들에 대하여 개별통지

3. 공고기간 및 장소

가. 공고기간 : 2022. 04. 20. ~ 2022. 05. 04.

나. 공고장소 : 남해군청

4. 기타 자세한 사항은 남해군 지역활성과 지역개발팀(☎055-860-3614)로 문의하시기 바랍니다.

토지조사서

■ 사업명 : 남해군 꽃별테마공원 조성사업

일련 번호	구분	소재지 (남해군 상 주면)	지번		면적 (㎡)		지목	비고
			당초	편입	당초	편입	공부	
1	메인	양아리	74-1	74-1	1,137.0	216.0	답	
2	메인	양아리	75	75	998.0	282.0	답	
3	메인	양아리	76	76	982.0	161.0	답	
4	메인	양아리	77	77	902.0	617.0	답	
5	메인	양아리	78	78	1,296.0	1,293.0	답	
6	메인	양아리	79	79	744.0	39.0	답	
7	메인	양아리	80	80	1,445.0	1,380.0	답	
8	메인	양아리	81-1	81-1	585.0	20.0	답	
9	메인	양아리	113-1	113-1	197.0	197.0	답	
10	메인	양아리	113-4	113-4	2.0	2.0	도	
11	메인	양아리	114	114	134.0	134.0	답	
12	메인	양아리	114-1	114-1	18.0	18.0	도	
13	메인	양아리	119	119	934.0	934.0	답	
14	메인	양아리	119-1	119-1	643.0	643.0	답	
15	메인	양아리	120	120	843.0	843.0	답	
16	메인	양아리	121	121	770.0	770.0	답	
17	메인	양아리	123	123	367.0	367.0	답	
18	메인	양아리	124	124	1,385.0	1,385.0	답	
19	메인	양아리	125	125	1,382.0	1,382.0	답	
20	메인	양아리	126	126	836.0	836.0	답	
21	메인	양아리	127	127	985.0	985.0	답	
22	메인	양아리	127-1	127-1	410.0	410.0	답	
23	메인	양아리	128	128	1,488.0	1,488.0	답	
24	메인	양아리	129	129	1,729.0	1,729.0	답	
25	메인	양아리	130	130	245.0	245.0	답	
26	메인	양아리	131	131	962.0	962.0	답	
27	메인	양아리	133	133	618.0	618.0	답	
28	메인	양아리	134-1	134-1	2,069.0	2,069.0	답	
29	메인	양아리	134-2	134-2	549.0	549.0	답	
30	메인	양아리	135	135	635.0	635.0	답	

토지조서

■ 사업명 : 남해군 꽃별테마공원 조성사업

일련 번호	구분	소재지 (남해군 상 주면)	지번		면적 (㎡)		지목	비고
			당초	편입	당초	편입	공부	
31	메인	양아리	136-1	136-1	969.0	969.0	답	
32	메인	양아리	136-2	136-2	1,121.0	1,121.0	답	
33	메인	양아리	137	137	863.0	863.0	답	
34	메인	양아리	138	138	661.0	661.0	답	
35	메인	양아리	139-1	139-1	460.0	460.0	답	
36	메인	양아리	139-2	139-2	545.0	545.0	답	
37	메인	양아리	139-3	139-3	7.0	7.0	도	
38	메인	양아리	139-4	139-4	499.0	499.0	답	
39	메인	양아리	140-1	140-1	192.0	192.0	답	
40	메인	양아리	140-2	140-2	132.0	132.0	도	
41	메인	양아리	140-3	140-3	79.0	79.0	답	
42	메인	양아리	140-4	140-4	383.0	383.0	도	
43	메인	양아리	140-5	140-5	219.0	219.0	도	
44	메인	양아리	141	141	231.0	231.0	전	
45	메인	양아리	142-1	142-1	995.0	995.0	답	
46	메인	양아리	142-2	142-2	1,527.0	1,527.0	답	
47	메인	양아리	142-3	142-3	565.0	565.0	답	
48	메인	양아리	143	143	1,035.0	1,035.0	답	
49	메인	양아리	144	144	942.0	942.0	답	
50	메인	양아리	145	145	1,174.0	1,174.0	답	
51	메인	양아리	146	146	714.0	714.0	답	
52	메인	양아리	147	147	926.0	926.0	답	
53	메인	양아리	164	164	142.0	142.0	답	
54	메인	양아리	165	165	334.0	334.0	답	
55	메인	양아리	165-1	165-1	307.0	307.0	답	
56	메인	양아리	165-6	165-6	171.0	171.0	전	
57	메인	양아리	165-7	165-7	570.0	570.0	답	
58	메인	양아리	165-9	165-9	165.0	1.0	도	
59	메인	양아리	165-10	165-10	549.0	233.0	도	
60	메인	양아리	165-11	165-11	72.0	72.0	전	

토지조사서

■ 사업명 : 남해군 꽃별테마공원 조성사업

일련 번호	구분	소재지 (남해군 상 주면)	지번		면적 (㎡)		지목	비고
			당초	편입	당초	편입	공부	
61	메인	양아리	165-13	165-13	477.0	33.0	도	
62	메인	양아리	165-14	165-14	60.0	60.0	도	
63	메인	양아리	165-15	165-15	455.0	455.0	답	
64	메인	양아리	166	166	552.0	552.0	답	
65	메인	양아리	167	167	883.0	883.0	답	
66	메인	양아리	168	168	536.0	536.0	답	
67	메인	양아리	169	169	641.0	641.0	답	
68	메인	양아리	169-1	169-1	43.0	43.0	답	
69	메인	양아리	169-2	169-2	347.0	347.0	답	
70	메인	양아리	170	170	982.0	982.0	답	
71	메인	양아리	171	171	347.0	347.0	답	
72	메인	양아리	172	172	112.0	112.0	답	
73	메인	양아리	173	173	846.0	846.0	답	
74	메인	양아리	174	174	149.0	149.0	답	
75	메인	양아리	175	175	512.0	512.0	답	
76	메인	양아리	176	176	783.0	783.0	답	
77	메인	양아리	177	177	1,012.0	1,012.0	답	
78	메인	양아리	178	178	893.0	247.0	답	
79	메인	양아리	188	188	825.0	46.0	답	
80	메인	양아리	188-1	188-1	1,357.0	81.0	답	
81	메인	양아리	189	189	288.0	288.0	답	
82	메인	양아리	190	190	671.0	475.0	답	
83	메인	양아리	191	191	817.0	51.0	답	
84	메인	양아리	192	192	231.0	7.0	답	
85	메인	양아리	194	194	502.0	94.0	답	
86	메인	양아리	195	195	942.0	925.0	답	
87	메인	양아리	196	196	810.0	350.0	답	
88	메인	양아리	199-1	199-1	707.0	526.0	답	
89	메인	양아리	200-1	200-1	843.0	843.0	답	
90	메인	양아리	200-2	200-2	602.0	602.0	답	

토지조서

■ 사업명 : 남해군 꽃별테마공원 조성사업

일련 번호	구분	소재지 (남해군 상 주면)	지번		면적 (㎡)		지목	비고
			당초	편입	당초	편입	공부	
91	메인	양아리	201	201	638.0	638.0	답	
92	메인	양아리	202	202	995.0	995.0	답	
93	메인	양아리	203	203	595.0	595.0	답	
94	메인	양아리	204	204	1,306.0	1,306.0	답	
95	메인	양아리	205	205	430.0	430.0	답	
96	메인	양아리	206	206	456.0	456.0	답	
97	메인	양아리	207	207	1,018.0	1,018.0	답	
98	메인	양아리	208	208	324.0	324.0	답	
99	메인	양아리	209-1	209-1	664.0	664.0	답	
100	메인	양아리	209-2	209-2	899.0	899.0	답	
101	메인	양아리	210-1	210-1	711.0	711.0	답	
102	메인	양아리	210-2	210-2	360.0	360.0	답	
103	메인	양아리	210-3	210-3	456.0	456.0	답	
104	메인	양아리	210-4	210-4	337.0	337.0	답	
105	메인	양아리	210-5	210-5	267.0	267.0	답	
106	메인	양아리	210-6	210-6	235.0	235.0	답	
107	메인	양아리	211	211	367.0	367.0	답	
108	메인	양아리	212	212	505.0	505.0	답	
109	메인	양아리	212-1	212-1	315.0	315.0	답	
110	메인	양아리	213	213	436.0	436.0	답	
111	메인	양아리	214	214	502.0	502.0	답	
112	메인	양아리	215	215	433.0	433.0	답	
113	메인	양아리	216-1	216-1	826.0	826.0	답	
114	메인	양아리	216-2	216-2	658.0	658.0	답	
115	메인	양아리	217	217	899.0	899.0	답	
116	메인	양아리	218	218	1,008.0	1,008.0	답	
117	메인	양아리	219-1	219-1	1,154.0	1,154.0	답	
118	메인	양아리	219-2	219-2	512.0	512.0	답	
119	메인	양아리	220	220	572.0	572.0	답	
120	메인	양아리	221	221	408.0	408.0	답	

토지조사서

■ 사업명 : 남해군 꽃별테마공원 조성사업

일련 번호	구분	소재지 (남해군 상 주면)	지번		면적 (㎡)		지목	비고
			당초	편입	당초	편입	공부	
121	메인	양아리	221-1	221-1	299.0	299.0	답	
122	메인	양아리	223-1	223-1	1,831.0	1,831.0	답	
123	메인	양아리	223-2	223-2	1,326.0	1,326.0	답	
124	메인	양아리	224	224	830.0	830.0	답	
125	메인	양아리	225	225	760.0	760.0	답	
126	메인	양아리	226	226	671.0	671.0	전	
127	메인	양아리	227	227	298.0	298.0	답	
128	메인	양아리	228	228	873.0	873.0	답	
129	메인	양아리	229	229	397.0	397.0	답	
130	메인	양아리	230	230	579.0	579.0	답	
131	메인	양아리	231	231	893.0	355.0	답	
132	메인	양아리	232	232	754.0	114.0	답	
133	메인	양아리	234	234	579.0	1.0	답	
134	메인	양아리	235	235	106.0	85.0	답	
135	메인	양아리	237	237	1,223.0	6.0	전	
136	메인	양아리	238	238	629.0	629.0	전	
137	메인	양아리	238-1	238-1	160.0	71.0	창	
138	메인	양아리	238-2	238-2	256.0	162.0	창	
139	메인	양아리	239	239	179.0	157.0	전	
140	메인	양아리	240	240	703.0	703.0	전	
141	메인	양아리	241	241	758.0	758.0	전	
142	메인	양아리	242	242	489.0	489.0	답	
143	메인	양아리	243	243	1,015.0	826.0	답	
144	메인	양아리	243-1	243-1	75.0	75.0	답	
145	메인	양아리	244	244	651.0	590.0	답	
146	메인	양아리	245-1	245-1	305.0	137.0	답	
147	메인	양아리	245-2	245-2	866.0	866.0	답	
148	메인	양아리	245-3	245-3	992.0	13.0	답	
149	메인	양아리	259	259	744.0	3.0	답	
150	메인	양아리	1946	1946	5,802.0	1,597.0	도	

토지조사서

■ 사업명 : 남해군 꽃별테마공원 조성사업

일련 번호	구분	소재지 (남해군 상 주면)	지번		면적 (㎡)		지목	비고
			당초	편입	당초	편입	공부	
151	메인	양아리	1948	1948	1,382.0	12.0	도	
152	메인	양아리	1957	1957	1,716.0	1,288.0	구	
153	메인	양아리	1958	1958	1,610.0	350.0	도	
154	메인	양아리	산56	산56	735.0	735.0	임	
155	메인	양아리	산56-1	산56-1	543.0	543.0	도	
156	메인	양아리	산56-2	산56-2	788.0	788.0	임	
157	메인	양아리	산56-3	산56-3	57.0	57.0	임	
158	메인	양아리	산56-4	산56-4	555.0	555.0	도	
159	메인	양아리	산57-1	산57-1	307.0	307.0	임	
160	메인	양아리	산57-5	산57-5	1,133.0	790.0	도	
161	메인	양아리	산57-6	산57-6	1,995.0	1,995.0	임	
162	메인	양아리	산57-7	산57-7	455.0	247.0	도	
163	메인	양아리	산60-6	산60-6	531.0	245.0	도	
164	메인	양아리	산60-7	산60-7	101.0	46.0	도	
165	메인	양아리	산145-1	산145-1	354.0	3.0	임	
166	메인	양아리	산145-3	산145-3	1,023.0	74.0	도	
167	메인	양아리	산148-1	산148-1	1,289.0	470.0	도	
168	메인	양아리	산148-2	산148-2	936.0	918.0	임	
169	메인	양아리	산149	산149	298.0	298.0	임	
합계					119,201.0	93,614.0		

남해군 고시 제2022-64호

사방지 지정고시

2022년 사방사업 시행지에 대하여 사방사업법 제4조, 같은법 시행령 제2조, 경상남도 사방지 관리규정 제2조제3항의 규정 및 토지이용규제 기본법 제8조 규정에 의거 아래와 같이 사방지로 지정·고시하고, 이에 따른 지형도면을 고시합니다.

2022년 4월 20일

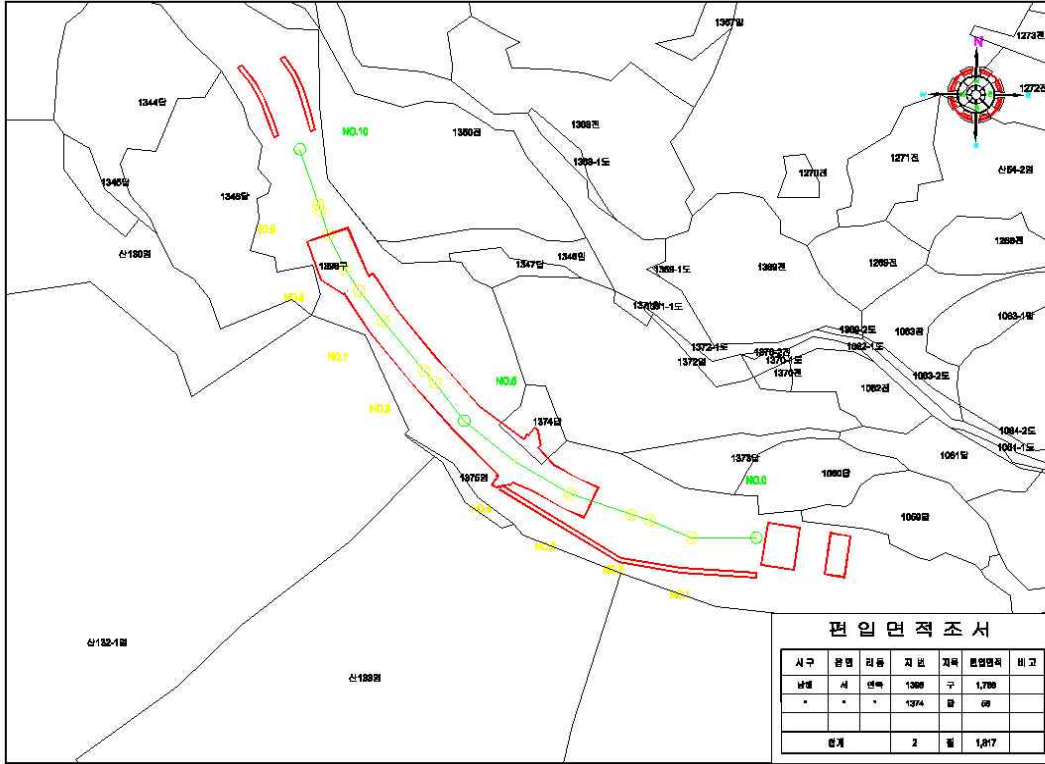
남 해 군 수

- 1. 지정내역 : 붙임 지정내역 참조
- 2. 지정사유 : 2022년 사방사업 시행지
- 3. 지정사업의 종류 : 사방사업(산림유역관리-서면 연죽지구)
- 4. 지정 년월일 : 2022. 4. 20.
- 5. 사방지 지형도면 : 붙임 구역도 참조
- 6. 행위제한 : 사방지안에서의 벌채·토석·나무 또는 풀뿌리의 채취·가축의 방목 기타 사방시설 훼손·변경하거나 토지의 형질 변경하고자 할 때는 관할청의 허가를 받아야함.
- 7. 이해관계인은 우리군에 비치된 관계도서를 열람하시기 바라며, 기타 의문사항은 경상남도 산림환경연구원(055-254-3924) 또는 남해군 산림공원과 산림조성팀(055-860-3663)으로 문의하여 주시기 바랍니다.

사방지 지정 내역

토지소재지				지목	지적 (㎡)	지정 면적 (㎡)	변경 지정면적 (㎡)	토지소유자 또는 점유자		비고 (사업명)
시군	읍면	리동	지번					주소	성명	
계			5개 필지		309,108	5,259	-			
남해	서	연죽	1396	하천	112,015	1,758		국 (건설교통부)		
남해	서	연죽	1374	답	288	59		남해군 서면 연죽리 ****	신한덕	
남해	이동	다정	산111	임야	176,673	1,503		진주시 금곡면 정자리****	한미순	2022년 산림유역 관리사업(남해서면연죽지구)
남해	이동	다정	산115-10	임야	6,455	1,045		서울 서대문구 독립문로10,*****	정금선	
남해	이동	다정	산116-1	하천	13,677	894		남해군 이동면 남해대로 *****	하대준	
남해	이동	다정						국 (국토교통부)		

용 지 도(1)(1공구)



남해군청남부건설사업부(남해군청) 2022년 4월 26일

경상남도신림환경연구원

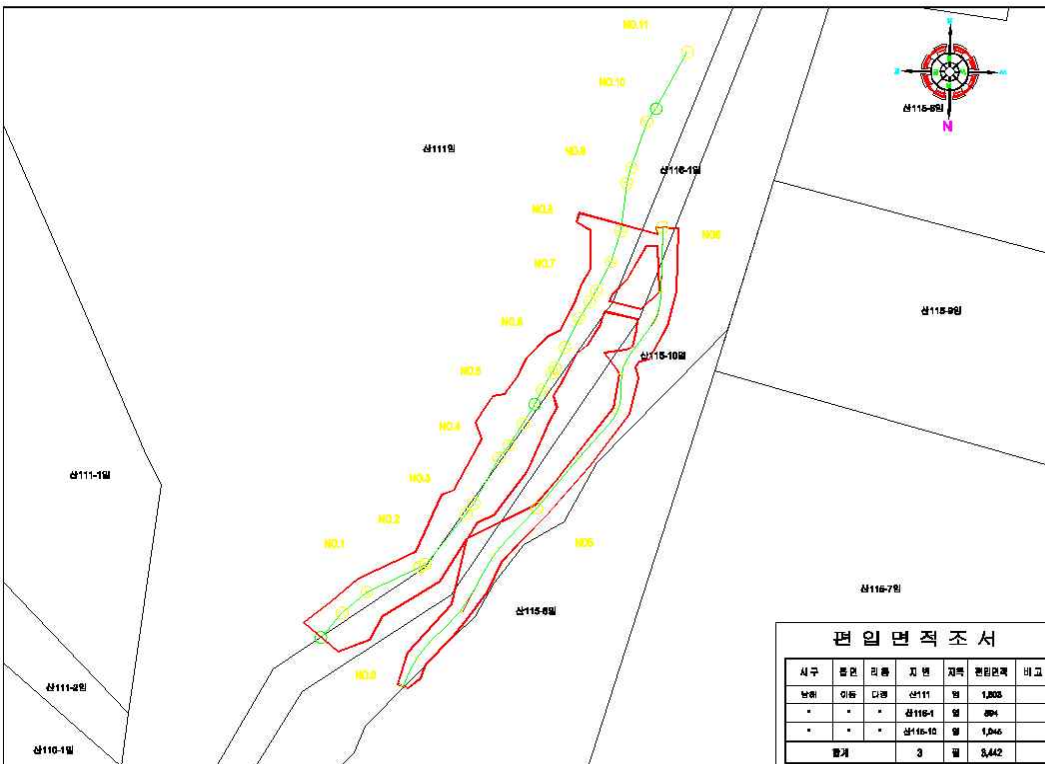
Project Title: 2022년 유역관리사업 [남해군역]

남해군 서면 연백리 산128의 2외

Scale: A1 = 1:500, A3 = 1:1,200

Drawing Title: 용 지 도(1) (1공구)

용 지 도(1)(이동 다정)



남해군청남부건설사업부(남해군청) 2022년 4월 26일

경상남도신림환경연구원

Project Title: 2022년 유역관리사업 [남해군역]

남해군 서면 연백리 산129의 2외

Scale: A1 = 1:500, A3 = 1:1,200

Drawing Title: 용 지 도(1) (이동 다정)

남해군 고시 제2022-66호

지적측량기준점 측량성과(지적도근점) 고시

「공간정보의 구축 및 관리 등에 관한 법률」 제8조제4항 및 같은 법 시행령 제10조의 규정에 따라 지적측량기준점 측량성과(지적도근점)를 아래와 같이 고시합니다.

2022년 4월 21일

남 해 군 수

○ 측량성과 고시현황

- 측량기준점(지적도근점) : 79점
- 측량성과고시 내용 : 붙임 참조

지적기준점 측량성과(도근점) 고시내역

연번	기준점명칭	점명	원점	세계측지계	표고	경도	위도	설치일	소재지	표지재질	측량성과 보관장소	비고	연번
1	10288	도근점	중부	248763.728	14.05	127°53'50.61984"	034°49'53.23354"	2022-03-15	남해읍 북면리 1225-1번지	철재	남해군정		투6
2	10289	도근점	중부	248787.691	12.44	127°53'54.67006"	034°49'53.98125"	2022-03-15	남해읍 북면리 548-3번지	철재	남해군정		
3	10290	도근점	중부	248778.373	11.62	127°53'59.71253"	034°49'53.64159"	2022-03-15	남해읍 북면리 557-4번지	철재	남해군정		
4	10291	도근점	중부	248780.807	11.10	127°54'03.03861"	034°49'53.69597"	2022-03-15	남해읍 북면리 562번지	철재	남해군정		
5	10292	도근점	중부	248824.939	10.63	127°54'08.02753"	034°49'55.09104"	2022-03-15	남해읍 북면리 657번지	철재	남해군정		
6	10293	도근점	중부	248762.394	10.85	127°54'09.43537"	034°49'53.05107"	2022-03-15	남해읍 북면리 1679번지	철재	남해군정		
7	17289	도근점	중부	255944.791	4.21	127°52'22.03117"	034°53'46.89798"	2022-03-24	고현면 대사리 689-3번지	철재	남해군정		
8	17290	도근점	중부	256009.789	4.92	127°52'20.99127"	034°53'49.01517"	2022-03-24	고현면 대사리 900-3번지	맨홀	남해군정		
9	17291	도근점	중부	256098.466	5.09	127°52'20.82921"	034°53'51.89323"	2022-03-24	고현면 대사리 1379-1번지	맨홀	남해군정		
10	16192	도근점	중부	253621.379	65.72	127°50'42.71447"	034°52'32.20705"	2022-03-21	서면 중현리 844번지	철재	남해군정	41	
11	16193	도근점	중부	253577.466	67.80	127°50'40.38959"	034°52'30.79825"	2022-03-21	서면 중현리 805-2번지	철재	남해군정		
12	16194	도근점	중부	253556.924	67.36	127°50'38.37190"	034°52'30.14569"	2022-03-21	서면 중현리 772번지	철재	남해군정		
13	16195	도근점	중부	253600.949	61.67	127°50'37.72636"	034°52'31.57877"	2022-03-21	서면 중현리 1557번지	철재	남해군정		
14	16196	도근점	중부	253664.400	52.43	127°50'36.96588"	034°52'33.64296"	2022-03-21	서면 중현리 1548번지	철재	남해군정		
15	16197	도근점	중부	251561.125	142.07	127°49'47.91165"	034°51'25.73075"	2022-03-22	서면 노구리 1421번지	철재	남해군정	42	
16	16198	도근점	중부	251581.002	124.14	127°49'43.33977"	034°51'26.40692"	2022-03-22	서면 노구리 산146-1번지	철재	남해군정		
17	16199	도근점	중부	251617.617	111.27	127°49'40.00981"	034°51'27.61772"	2022-03-22	서면 노구리 1421번지	철재	남해군정		
18	18200	도근점	중부	251606.414	106.38	127°49'38.11145"	034°52'31.57877"	2022-03-22	서면 노구리 1421번지	철재	남해군정		
19	18205	도근점	중부	255657.807	6.67	127°55'07.59750"	034°53'36.36545"	2022-03-22	설천면 진목리 247번지	철재	남해군정	43	
20	18206	도근점	중부	255770.456	11.08	127°55'03.88905"	034°53'40.04881"	2022-03-22	설천면 진목리 246번지	철재	남해군정		
21	18207	도근점	중부	255866.774	15.04	127°55'01.13799"	034°53'43.19501"	2022-03-22	설천면 진목리 246번지	철재	남해군정		
22	18208	도근점	중부	255880.499	16.06	127°55'08.19628"	034°53'43.58704"	2022-03-22	설천면 진목리 160-1번지	철재	남해군정		
23	16201	도근점	중부	247378.568	5.07	127°49'25.57072"	034°49'10.16079"	2022-03-23	서면 작창리 171-2번지	철재	남해군정	44	
24	16202	도근점	중부	247414.528	8.31	127°49'25.64211"	034°49'11.32717"	2022-03-23	서면 작창리 173-1번지	철재	남해군정		
25	16203	도근점	중부	247480.935	21.63	127°49'26.31244"	034°49'13.47751"	2022-03-23	서면 작창리 176-1번지	철재	남해군정		
26	16204	도근점	중부	247519.074	31.82	127°49'31.27939"	034°49'14.68145"	2022-03-23	서면 작창리 185-1번지	철재	남해군정		
27	16205	도근점	중부	253735.244	84.993	127° 51' 6.2837"	34° 52' 35.7374"	2022-03-24	서면 정포리 1100	철재	남해군정	45	
28	16206	도근점	중부	253774.409	74.433	127° 51' 3.9755"	34° 52' 37.0244"	2022-03-24	서면 정포리 48	철재	남해군정		
29	16207	도근점	중부	253787.106	77.507	127° 51' 1.5348"	34° 52' 37.4535"	2022-03-24	서면 정포리 1100	철재	남해군정		
30	18209	도근점	중부	259379.913	194.722	127°54'15.42105"	034°53'37.53492"	2022-03-25	설천면 남양리 309번지	철재	남해군정	46	
31	18210	도근점	중부	259322.339	176.173	127°54'20.06435"	034°53'35.63211"	2022-03-25	설천면 남양리 신43-2번지	철재	남해군정		
32	18211	도근점	중부	259274.89	177.272	127°54'21.84322"	034°53'34.07920"	2022-03-25	설천면 남양리 신43-3번지	철재	남해군정		
33	18212	도근점	중부	259262.155	170.716	127°54'23.95307"	034°53'33.65020"	2022-03-25	설천면 남양리 302-3번지	철재	남해군정		
34	10294	도근점	중부	248820.398	17.91	127°55'15.29956"	034°49'54.43958"	2022-03-25	남해읍 임현리 322-2번지	철재	남해군정	47	
35	10295	도근점	중부	248872.096	26.28	127°55'11.21688"	034°49'56.14802"	2022-03-25	남해읍 임현리 산1-3번지	철재	남해군정		
36	10296	도근점	중부	248870.260	26.94	127°55'09.73546"	034°49'56.09965"	2022-03-25	남해읍 임현리 330번지	철재	남해군정		
37	16208	도근점	중부	248758.930	142.35	127°51'43.57863"	034°49'53.99661"	2022-03-28	서면 연축리 1251-1번지	철재	남해군정	48	
38	16209	도근점	중부	248729.208	140.39	127°51'41.53916"	034°49'53.04662"	2022-03-28	서면 연축리 1401번지	철재	남해군정		
39	16210	도근점	중부	248719.490	143.14	127°51'39.69272"	034°49'52.74434"	2022-03-28	서면 연축리 1067-1번지	철재	남해군정		
40	18213	도근점	중부	259580.762	26.82	127°55'29.85197"	034°55'43.49191"	2022-03-30	설천면 금음리 600-1번지	철재	남해군정	49	
41	18214	도근점	중부	259602.863	31.56	127°55'28.84861"	034°55'44.21668"	2022-03-30	설천면 금음리 602-1번지	철재	남해군정		
42	18215	도근점	중부	259662.741	29.41	127°55'30.10511"	034°55'46.15007"	2022-03-30	설천면 금음리 601-1번지	철재	남해군정		
43	10297	도근점	중부	248574.898	3.36	127°55'31.88288"	034°49'46.34745"	2022-03-30	남해읍 임현리 1621번지	철재	남해군정	50	
44	10298	도근점	중부	248461.175	6.75	127°55'31.90728"	034°49'42.65703"	2022-03-30	남해읍 임현리 1621번지	철재	남해군정		

지역기준점 측량성과(도근점) 고시내역

연번	기준점명칭	점명	원점	세계측지계	표고	경도	위도	설치일	소재지	표지제일	측량성과 보관장소	비고	연번
45	10299	도근점	중부	248419.384	284599.858	10.81	127°55'29.24620"	034°49'41.32119"	2022-03-30	남해읍 임현리 23번지	남해군청		
46	10300	도근점	중부	248392.538	284489.62	17.21	127°55'24.89878"	034°49'40.48308"	2022-03-30	남해읍 임현리 164-1번지	남해군청		
47	10301	도근점	중부	248342.709	284343.723	28.35	127°55'19.13999"	034°49'38.90983"	2022-03-30	남해읍 임현리 158번지	남해군청		
48	10302	도근점	중부	248360.190	284710.465	7.33	127°55'33.3357692"	034°49'39.36743"	2022-03-30	남해읍 임현리 30-1번지	남해군청		
49	10303	도근점	중부	248277.771	284575.05	22.92	127°55'28.21871"	034°49'36.73375"	2022-03-30	남해읍 임현리 산48-1번지	남해군청		
50	17292	도근점	중부	255807.922	279231.537	41.41	127°52'00.52389"	034°53'42.61061"	2022-03-31	고현면 포상리 808번지	남해군청		51
51	17293	도근점	중부	255778.969	279319.590	26.23	127°52'03.98161"	034°53'40.84291"	2022-03-31	고현면 포상리 1720번지	남해군청		
52	17294	도근점	중부	255754.651	279371.176	19.48	127°52'06.00478"	034°53'40.84291"	2022-03-31	고현면 포상리 616-1번지	남해군청		
53	16211	도근점	중부	246444.855	276594.319	7.70	127°50'13.58851"	034°48'39.53446"	2022-04-01	서면 서상리 619-4번지	남해군청		52
54	16212	도근점	중부	246385.300	276579.731	6.59	127°50'12.99505"	034°48'37.60598"	2022-04-01	서면 서상리 1684번지	남해군청		
55	16213	도근점	중부	245377.141	277009.332	76.94	127°50'29.56337"	034°48'04.77734"	2022-04-01	서면 서상리 936-3번지	남해군청		
56	16214	도근점	중부	245431.220	276934.537	70.21	127°50'26.63901"	034°48'06.55239"	2022-04-01	서면 서상리 산232-1번지	남해군청		
57	16215	도근점	중부	245462.312	277015.638	93.18	127°50'29.83951"	034°48'07.53922"	2022-04-01	서면 서상리 산232-1번지	남해군청		
58	18219	도근점	중부	259179.022	279974.547	60.48	127°52'30.94493"	034°55'31.78132"	2022-04-01	철천면 덕신리 1017번지	남해군청		53
59	18220	도근점	중부	259253.376	279975.056	49.00	127°52'30.99060"	034°55'34.19372"	2022-04-01	철천면 덕신리 1014번지	남해군청		
60	18221	도근점	중부	259356.057	279961.764	37.02	127°52'30.50235"	034°55'37.52912"	2022-04-01	철천면 덕신리 1030번지	남해군청		
61	18222	도근점	중부	259416.650	279961.893	28.80	127°52'30.52829"	034°55'39.49511"	2022-04-01	철천면 덕신리 1768번지	남해군청		
62	15268	도근점	중부	244963.062	279444.149	145.940	127° 52' 5.1991"	34° 47' 50.6689"	2022-04-04	남면 상가리 산100-1	남해군청		54
63	15269	도근점	중부	244888.012	279543.223	158.106	127° 52' 9.0706"	34° 47' 48.2059"	2022-04-04	남면 상가리 산108-1	남해군청		
64	15270	도근점	중부	244936.616	279600.364	170.827	127° 52' 11.3347"	34° 47' 49.7669"	2022-04-04	남면 상가리 산108-1	남해군청		
65	15271	도근점	중부	245014.645	279691.857	195.399	127° 52' 14.9602"	34° 47' 52.273"	2022-04-04	남면 상가리 산117	남해군청		
66	15272	도근점	중부	245008.703	279723.791	200.979	127° 52' 16.2142"	34° 47' 52.0712"	2022-04-04	남면 상가리 산117	남해군청		
67	15273	도근점	중부	244998.807	279755.270	201.279	127° 52' 17.4491"	34° 47' 51.7413"	2022-04-04	남면 상가리 산117	남해군청		
68	15274	도근점	중부	240795.314	282836.269	33.759	127° 54' 17.1483"	34° 45' 34.4662"	2022-04-07	남면 석교리 212-1	남해군청		55
69	15275	도근점	중부	240837.007	282776.388	45.970	127° 54' 14.8087"	34° 45' 35.8365"	2022-04-07	남면 석교리 200-1	남해군청		
70	13359	도근점	중부	240884.790	282719.023	51.380	127° 54' 12.5702"	34° 45' 37.4037"	2022-04-07	남면 석교리 183	남해군청		56
71	13360	도근점	중부	247280.943	296095.307	185.991	128°03'1.0827"	34°49'0.8222"	2022-04-01	삼동면 동천리 산176	남해군청		
72	13361	도근점	중부	247284.651	296125.273	183.699	128°03'2.2731"	34°49'0.8222"	2022-04-01	삼동면 동천리 산176	남해군청		
73	13362	도근점	중부	247234.543	296153.415	178.235	128°03'3.3596"	34°48'59.1868"	2022-04-01	삼동면 동천리 산203	남해군청		
74	13363	도근점	중부	247169.748	296204.869	168.694	128°03'5.3572"	34°48'57.0671"	2022-04-01	삼동면 동천리 산260-1	남해군청		
75	13364	도근점	중부	247132.245	296253.583	166.556	128°03'7.2582"	34°48'55.8337"	2022-04-01	삼동면 동천리 산260-7	남해군청		
76	13365	도근점	중부	245499.208	294766.478	86.5	128°02'8.0912"	34°48'3.3509"	2022-04-01	삼동면 봉화리 1164-5	남해군청		
77	13366	도근점	중부	245551.065	294643.501	70.719	128°02'3.2750"	34°48'5.0748"	2022-04-01	삼동면 봉화리 산293-1	남해군청		
78	13366	도근점	중부	245592.218	294531.774	56.894	128°01'58.8969"	34°48'6.4472"	2022-04-01	삼동면 봉화리 1133-4	남해군청		

연번	기준점명칭	점명	원점	세계측지계	지역좌표계	표고	경도	설치일	주소	표지제일	측량성과 보관장소	비고
79	보127	지역삼각보조점	중부	260542.638	279077.613	160234.2	279003.15	127°51'166.07319"	34°56'16.27947"	2022-03-18	삼천면 노량리 558-13	남해군청
				→ 260328.329	→ 279031.023	160019.87	278956.59	-2.3174	-34°56'09.3385"		삼천면 노량리 655-9	

공 고

남해군 공고 제2022-519호

사업인정에 관한 주민 등 의견청취 공고

진주국토관리사무소에서 시행하는 『국도 3호선 남해 초전지구 교차로 개선공사』와 관련하여 「공익사업을 위한 토지 등의 취득 및 보상에 관한 법률」 제21조 및 같은 법 시행령 제11조, 「도로법」 제26조 및 같은 법 시행령 제25조에 의거 주민(이해관계인) 등의 의견을 청취하고자 하오니 열람기간 내 의견서를 제출하여 주시기 바랍니다.

2022년 4월 8일

남 해 군 수

1. 사업개요

- 가. 사업시행지의 위치 : 경상남도 남해군 미조면 송정리 일원
- 나. 사업의 종류 및 명칭
 - 종 류 : 회전교차로 (교차로 개선공사)
 - 명 칭 : 국도3호선 남해 초전지구 교차로 개선공사
- 다. 사업 량 : 교차로 개선 L=0.3km
- 라. 사업시행자 : 진주국토관리사무소
경남 진주시 남강로 50(평거동 695-90)
- 마. 수용 또는 사용할 토지조서 : 붙임
- 바. 위치도 및 계획평면도 : 열람장소 비치

2. 열람일시 및 장소 : 공고일부터 14일간, 남해군 건설교통과

3. 주민의견 제출기간 및 방법

가. 제출기간 : 2022. 4. 8. ~ 4. 22. (14일간)

나. 제출방법 : 남해군청 건설교통과로 의견서 제출

다. 기타 상세하게 문의하고 싶으신 분은 진주국토관리사무소 시설안전관리과(055-740-2662), 남해군청 건설교통과(055-860-3314)로 문의하시기 바랍니다.

편입용지 현황

구분		계	국·공유지		사유지	
			면적/수	%	면적/수	%
전체사업 면적(㎡)	공부상면적	27,194	13,824	50.8%	13,370	49.2%
	편입면적	6,616	5,372	81.2%	1,244	18.8%
필지수(비율)		69	49	71.0%	20	29.0%

사 유 지

일련 번호	소재지	지번		지목	면적(㎡)		토지소유자		비고
		당초	편입		공부상 면적	편입 면적	성명 또는 명칭	주 소	
4	남해군 미조면 송정리	639-2	639-2	도	122	46	박*민	경남 남해군 남해읍	
5	남해군 미조면 송정리	638-2	638-2	도	10	10	박*민	경남 남해군 남해읍	
14	남해군 미조면 송정리	산157-1임	산157-6임	임	9,625	673	이*엽	경남 남해군 미조면	
21	남해군 미조면 송정리	631-14	631-14	도	20	20	김*원	경남 남해군 미조면	
24	남해군 미조면 송정리	449-3	449-3	도	43	43	김*복	부산시 사하구 괴정동	
25	남해군 미조면 송정리	449-2	449-2	도	26	26	이*렬	경남 남해군 미조면	
29	남해군 미조면 송정리	631-12	631-12	도	10	4	김*선	경남 남해군 미조면	
31	남해군 미조면 송정리	631-13	631-13	도	93	64	김*선	경남 남해군 미조면	
32	남해군 미조면 송정리	631-5	631-5	도	26	26	김*선	경남 남해군 미조면	
33	남해군 미조면 송정리	631-8	631-8	도	7	7	강*석	경남 진주시 상대동	
34	남해군 미조면 송정리	631-7	631-7	도	26	26	강*석	경남 진주시 상대동	
35	남해군 미조면 송정리	631-6	631-6	도	26	26	김*선	경남 남해군 미조면	
41	남해군 미조면 송정리	618-3	618-3	도	3	3	김*엽	경남 남해군 남해읍	
45	남해군 미조면 송정리	630-2	630-2	도	46	46	김*엽	경남 남해군 남해읍	
48	남해군 미조면 송정리	618-2	618-2	도	73	73	김*엽	경남 남해군 남해읍	
50	남해군 미조면 송정리	630-1	630-1	도	1	1	김*엽	경남 남해군 남해읍	
60	남해군 미조면 송정리	636-1	636-4	전	2,174	136	이*엽	경남 남해군 미조면	
61	남해군 미조면 송정리	635-1	635-4	답	979	10	박*세	경남 남해군 미조면	
65	남해군 미조면 송정리	453-2	453-2	도	40	1	이*수	경남 남해군 미조면	
66	남해군 미조면 송정리	453-3	453-3	도	20	3	이*수	경남 남해군 미조면	

국 · 공유지

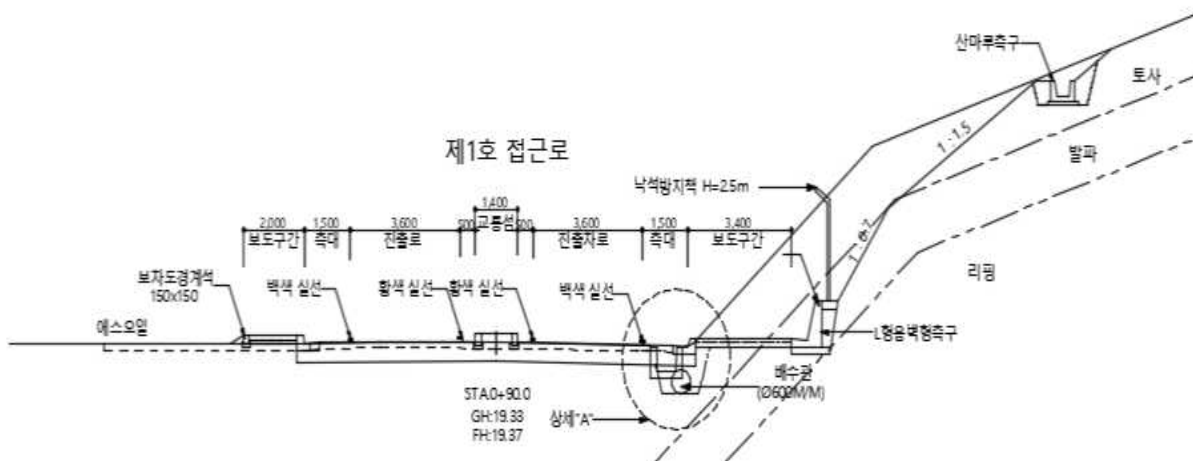
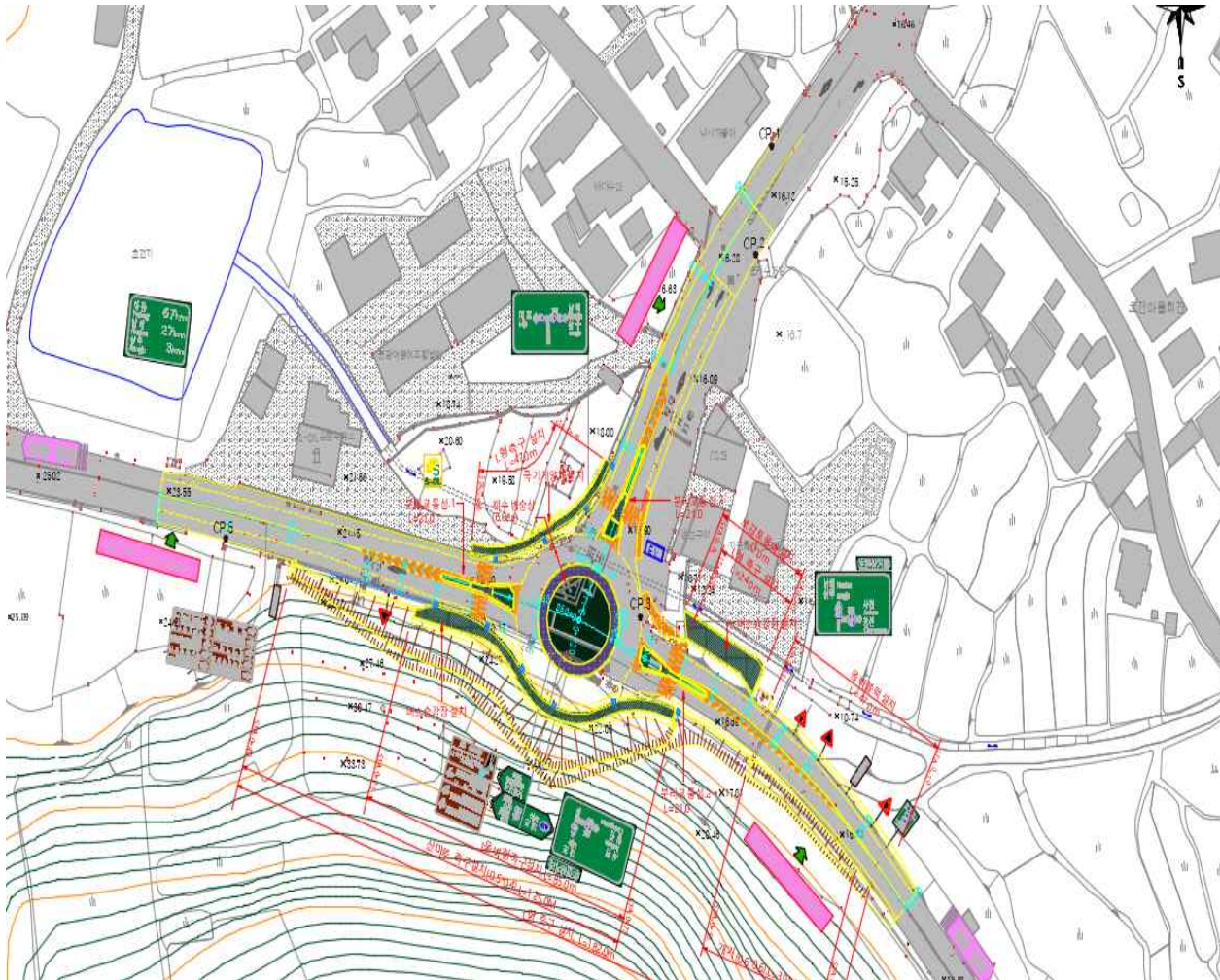
일련 번호	소재지	지번 (원래지번)	지목	면적(㎡)		토지소유자		비고
				공부상 면적	편입 면적	성명 또는 명칭	주 소	
1	남해군 미조면 송정리	639-3	도	55	11	국유지	국토교통부	
2	남해군 미조면 송정리	638-4	도	6	1	국유지	국토교통부	
3	남해군 미조면 송정리	638-5	도	40	17	국유지	국토교통부	
6	남해군 미조면 송정리	637-3	도	145	74	국유지	국토교통부	
7	남해군 미조면 송정리	637-2	도	7	7	공유지	남해군	
8	남해군 미조면 송정리	641-21	도	104	1	국유지	국토교통부	
9	남해군 미조면 송정리	1452	도	5,349	1,407	국유지	국토교통부	
10	남해군 미조면 송정리	636-2	도	510	358	국유지	국토교통부	
11	남해군 미조면 송정리	1451	구	1,808	256	국유지	농림축산식품부	
12	남해군 미조면 송정리	636-3	도	600	340	국유지	국토교통부	
13	남해군 미조면 송정리	산157-4	도	468	468	국유지	국토교통부	
15	남해군 미조면 송정리	631-17	도	16	16	공유지	남해군	
16	남해군 미조면 송정리	631-4	도	264	264	국유지	국토교통부	
17	남해군 미조면 송정리	631-16	도	192	192	국유지	국토교통부	
18	남해군 미조면 송정리	631-19	도	55	41	국유지	국토교통부	
19	남해군 미조면 송정리	631-15	도	30	30	국유지	국토교통부	
20	남해군 미조면 송정리	631-18	도	54	25	국유지	국토교통부	
22	남해군 미조면 송정리	632-3	도	50	25	국유지	국토교통부	
23	남해군 미조면 송정리	449-6	도	85	19	국유지	국토교통부	
26	남해군 미조면 송정리	450-4	도	89	63	공유지	남해군	
27	남해군 미조면 송정리	450-2	도	136	132	공유지	남해군	
28	남해군 미조면 송정리	450-5	도	40	35	공유지	남해군	
30	남해군 미조면 송정리	632-1	도	159	159	공유지	남해군	
36	남해군 미조면 송정리	631-9	도	3	3	국유지	국토교통부	

일련 번호	소재지	지번 (원래 지번)	지목	면적(㎡)		토지소유자		비고
				공부상 면적	편입 면적	성명 또는 칭칭	주 소	
37	남해군 미조면 송정리	631-10	도	7	7	공유지	남해군	
38	남해군 미조면 송정리	616-4	도	13	11	공유지	남해군	
39	남해군 미조면 송정리	1449	구	1,002	80	국유지	농림축산식품부	
40	남해군 미조면 송정리	631-11	도	10	10	공유지	남해군	
42	남해군 미조면 송정리	618-1	도	129	129	국유지	국토교통부	
43	남해군 미조면 송정리	617-1	답	157	25	국유지	국토교통부	
44	남해군 미조면 송정리	617-3	도	226	204	국유지	국토교통부	
46	남해군 미조면 송정리	630-4	도	241	213	국유지	국토교통부	
47	남해군 미조면 송정리	630-3	대	43	9	국유지	국토교통부	
49	남해군 미조면 송정리	617-2	도	26	26	공유지	남해군	
51	남해군 미조면 송정리	629-3	도	165	65	국유지	국토교통부	
52	남해군 미조면 송정리	629-1	도	1	1	공유지	남해군	
53	남해군 미조면 송정리	620-1	도	153	26	국유지	국토교통부	
54	남해군 미조면 송정리	619-1	도	185	157	국유지	국토교통부	
55	남해군 미조면 송정리	619-2	도	63	63	공유지	남해군	
56	남해군 미조면 송정리	623-3	도	232	103	국유지	국토교통부	
57	남해군 미조면 송정리	623-2	도	149	149	공유지	남해군	
58	남해군 미조면 송정리	625-3	도	232	55	국유지	국토교통부	
59	남해군 미조면 송정리	625-2	도	149	42	공유지	남해군	
62	남해군 미조면 송정리	산157-5	도	23	5	국유지	국토교통부	
63	남해군 미조면 송정리	628-1	도	147	29	국유지	국토교통부	
64	남해군 미조면 송정리	산156-3	도	103	4	국유지	국토교통부	
67	남해군 미조면 송정리	453-4	도	34	7	국유지	국토교통부	
68	남해군 미조면 송정리	453-8	전	46	4	국유지	국토교통부	
69	남해군 미조면 송정리	450-3	답	23	4	국유지	국토교통부	

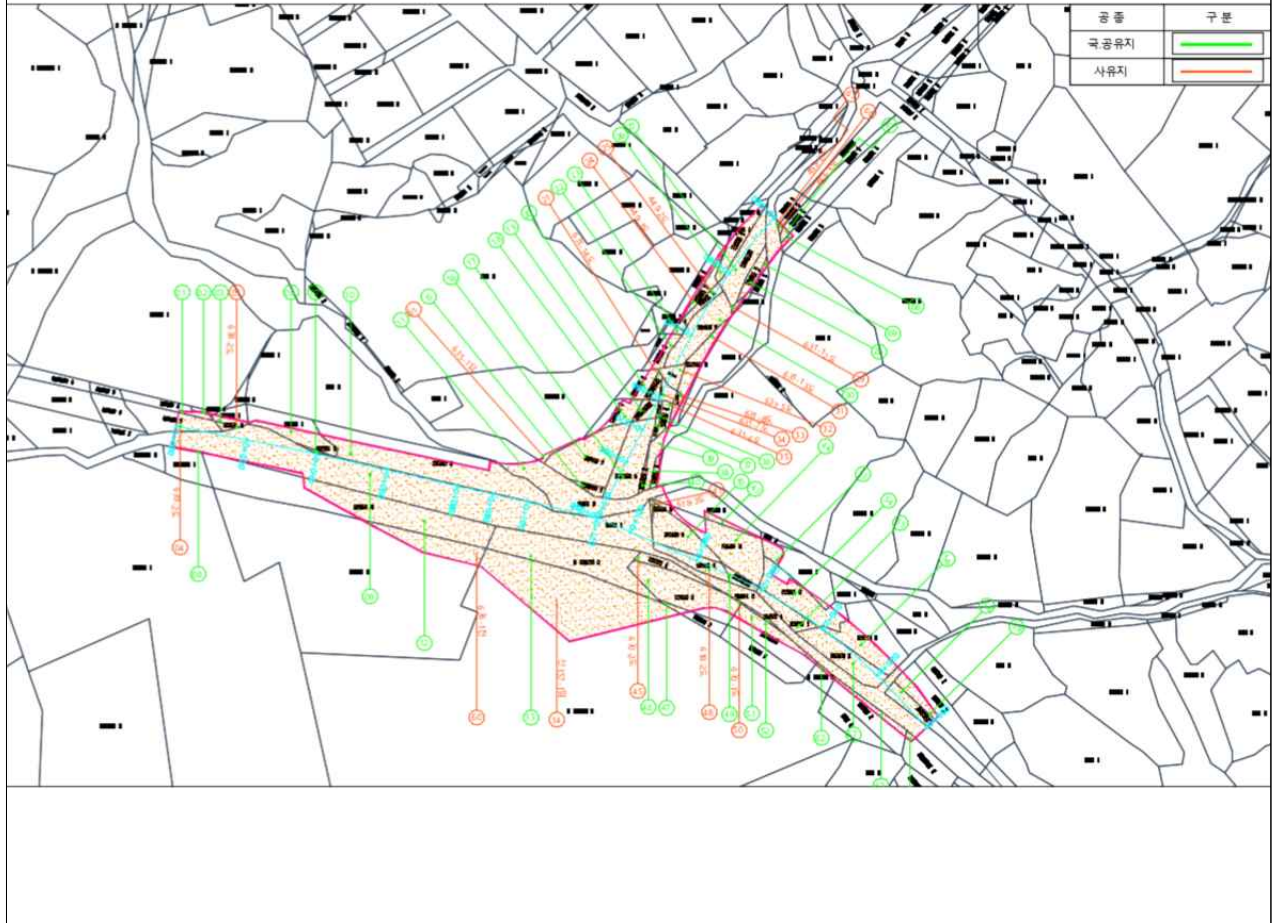
위 치 도



계 획 평 면 도



용 지 도



남해군 공고 제2022-531호

임대사업자 임대차계약(임대조건) 현황 공고

민간임대주택에 관한 특별법 시행령 제36조 제5항에 따라 임대사업자가 임대차계약 신고·변경신고 또는 재신고한 임대 조건을 공고합니다.

2022년 4월 13일

남 해 군 수

1. 2022년 1분기 임대차계약(임대조건) 신고 현황

신고일	임대주택 도로명주소	임대보증금(원)	월임대료(원)
2022-01-05	경상남도 남해군 남해읍 화전로38번나길 24, 302실	5,000,000	300,000
2022-01-05	경상남도 남해군 남해읍 화전로38번나길 24, 206실	5,000,000	300,000
2022-01-10	경상남도 남해군 남해읍 북변리 554-4 도원빌라 2동 302호	10,000,000	370,000
2022-01-20	경상남도 남해군 상주면 남해대로697번길 50, 송림빌라 201호	3,000,000	400,000
2022-01-28	경상남도 남해군 남해읍 망운로61번길 6 302실	5,000,000	330,000
2022-02-03	경상남도 남해군 남해읍 북변리 554-4 도원빌라 2동 201호	10,000,000	370,000
2022-02-22	경상남도 남해군 남면 죽전리 248-1 광명홈타운 B동 204호	20,000,000	250,000
2022-02-23	경상남도 남해군 남면 두양로312번길 15 광명홈타운 A동 103호	20,000,000	160,000
2022-02-24	경상남도 남해군 남면 죽전리 248-1 광명홈타운 B동 501호	-	400,000
2022-03-02	경상남도 남해군 남해읍 북변리 554-4 도원빌라 2동 304호	10,000,000	330,000
2022-03-10	경상남도 남해군 남면 두양로312번길 15 광명홈타운 A동 102호	2,500,000	400,000
2022-03-10	경상남도 남해군 남면 죽전리 248-1 광명홈타운 B동 202호	2,500,000	400,000
2022-03-10	경상남도 남해군 남해읍 망운로61번길 6 1동 202실	2,000,000	340,000
2022-03-10	경상남도 남해군 남해읍 망운로61번길 6 1동 302실	3,000,000	335,000
2022-03-15	경상남도 남해군 남해읍 북변리 554-4 도원빌라 2동 204호	10,000,000	320,000
2022-03-15	경상남도 남해군 남해읍 북변리 554-4 도원빌라 2동 301호	10,000,000	360,000
2022-03-23	경상남도 남해군 상주면 남해대로 675번길 21-4	15,000,000	-

남해군 공고 제2022-541호

소하천등 정비(소하천, 소하천구역, 소하천시설의 점용·사용) 허가 공고

「소하천정비법」 제10조제3항, 같은 법 시행령 제7조제3항 및 같은 법 시행규칙 제8조제2항(「소하천정비법 시행령」 제12조제2항, 같은 법 시행규칙 제10조제2항 및 제12조제2항에 따라 소하천등 정비(소하천, 소하천구역 및 소하천시설의 점용·사용)를 허가하였음을 다음과 같이 공고합니다.

2022년 4월 18일

남 해 군 수

시행자 (점용·사용자)	대표자 (성 명)	해운건설 이인0	주소	경남 사천시 사남면 방지로 00
	소하천명		오동천	
공사 (점용·사용) 개요	위치	남해군 남해읍 아산리 1417번지(1337인근)		
	면적	300㎡	폐천부지(廢川敷地) 예상 면적	㎡
	기간	2022. 4. 18. ~ 2022. 8. 6.		
	목적 및 사유	오동마을 지방상수도 설치공사 관련 자재 임시 야적		

남해군 공고 제2022-548호

수용재결신청서 열람공고

부산지방국토관리청(소관:진주국토관리사무소)으로부터 「국도19호선 남해 미조지구 위험도로 개선공사」에 편입되는 토지 등의 수용을 위한 재결신청이 있어, 그 신청서 및 관계서류를 「공익사업을 위한 토지 등의 취득 및 보상에 관한 법률」 제31조 및 같은 법률 시행령 제15조의 규정에 따라 아래와 같이 열람공고합니다. 토지소유자와 관계인은 본 공고내용과 관련하여 열람기간 내 열람하고 의견을 제출할 수 있습니다.

2022년 4월 15일

남 해 군 수

- 사 업 명 : 「국도19호선 남해 미조지구 위험도로 개선공사」
- 사업시행자 : 부산지방국토관리청(소관:진주국토관리사무소)
- 열람기간 : 2022. 4.15. ~ 2021. 5. 2
- 열람장소 및 의견제출처
 - 남해군청 건설교통과(남해읍 망운로9번길 12), ☎ 055-864-3314
- 의견제출기간 : 2022. 4.15. ~ 2021. 5. 2
- 수용 또는 사용할 토지 등의 표시
 - 경남 남해군 미조면 미조리 610-9(토지소유자 김*심)
 - 경남 남해군 미조면 미조리 603 (토지소유자 조*수)
- 기 타 : 열람공고기간 경과후에 의견서 제출 시 수리할 수 없습니다.

사업시행자 손실보상금 산정조사서(토지)

◆ 국도19호선 남해 미조지구 위함도로 개선공사

관리번호	소재지	지번		지목	면적		사업시행자 계서액		소유자			관계인			비고	
		당초지번	권인지번		당초면적 (㎡)	권인면적 (㎡)	단가(원)	금액(원)	주소	성명	주소	성명	주소	성명		권리의 종류
1	남해군 미조면 미조리	610-1	610-9	담 전	171	9	477,000	4,293,000	경남 남해군 미조면 남해대로	간·심						
2	남해군 미조면 미조리	603	603	대 대	22	22	458,000	10,076,000	경남 남해군 미조면 미조리	조·수	서울 영등포구 여의도동 36-3	한국주택은행 (현재 국민은행)		기업권		
합계								14,369,000		2인			1인			

남해군 공고 제2022-567호

남해군 관광진흥조례 일부개정조례안 입법예고

남해군 관광진흥 조례를 일부 개정함에 있어 그 취지와 주요내용을 군민에게 널리 알려 의견을 듣고자 「행정절차법」제41조 및 「남해군 자치법규 입법예고에 관한 조례」 제4조에 따라 다음과 같이 공고합니다.

2022년 4월 21일

남 해 군 수

1. 자치법규명 : 「남해군 관광진흥 조례」

2. 개정이유

현행 남해군 관광진흥 조례의 일부 미비점을 개선하고, 관광진흥 도모를 위한 사업 추진과 추진사업에 대한 지원, 민간위탁을 규정하고자 함

3. 주요내용

- 가. 관광진흥을 위해 추진하는 사업에 관광지등을 연계하는 교통수단 운영 지원 사업 추가(안 제5조)
- 나. 관광산업 육성 및 관광홍보를 위한 관광기념품, 특산품, 홍보물품 제공에 관한 사항 신설(안 제6조)
- 다. 관광수용태세 개선, 관광 홍보 및 마케팅 업무, 관광기념품 개발·판매 업무의 위탁에 관한 사항 신설(안 제12조)

4. 의견제출

가. 이 조례 개정안에 대하여 의견이 있으면 2022년 5월 12일까지 남해군수(참조 문화관광과장)에게 제출하여 주시기 바랍니다.

나. 의견제출 사항

- 1) 입법예고사항에 대한 의견서(찬·반여부와 그 이유)
- 2) 성명(기관·단체인 경우 기관·단체명과 대표자 성명), 주소 및 전화번호
- 3) 그 밖의 참고사항 등

다. 의견제출 방법 : 서면, 전화, 팩스, 홈페이지, 직접 방문 등

- 1) 우편: (우) 52425 경남 남해군 남해읍 망운로9번길 12, 남해군청 문화관광과
- 2) 팩스: 055-860-3748
- 3) 메일: ddudtnr@korea.kr
- 4) 직접방문

라. 그밖에 자세한 사항은 남해군청 문화관광과 관광정책팀(☎055-860-8602)으로 문의하여 주시기 바랍니다.

남해군 조례 제 호

남해군 관광진흥 조례 일부개정조례안

남해군 관광진흥 조례 일부를 다음과 같이 개정한다.

제2조 중 “조례가” 를 “조례에서” 로 한다.

제3조제1항 중 “군수” 를 “남해군수(이하 “군수” 라 한다)” 로 하고, 같은 조 제2항 각 호 외의 부분 중 “필요한 경우에는 다음 각 호의 사항” 을 “다음 각 호” 로 한다.

제5조제1항 중 “위하여 예산의 범위에서” 를 “위하여” 로 하고, 같은 조 제2항제5호를 제6호로 하며, 같은 항에 제5호를 다음과 같이 신설한다.

- 5. 관광지 등을 연계하는 교통 수단 운영 지원사업

제6조제1항 중 “추진하는” 을 “추진하거나 사업에 참여하는” 으로, “법인·단체·개인 등에게 예산의 범위에서” 를 “법인·단체 및 개인 등에게 다음 각 호의 행정적·재정적” 으로 하고, 같은 항에 각 호를 다음과 같이 신설한다.

- 1. 관광객 유치 등을 위한 각종 자료 및 정보 제공
- 2. 사업 추진에 따른 보조금 지원 및 인센티브 제공
- 3. 그 밖에 관광진흥사업에 필요하다고 군수가 인정하는 사항

제6조제2항 각 호 외의 부분을 다음과 같이 한다.

군수는 관광산업 육성 및 관광 홍보를 위하여 다음 각 호의 어느 하나에 해당하는 자 등에게 관광기념품, 특산품 및 홍보물품 등을 제공할 수 있다.

제6조제2항 각 호를 다음과 같이 한다.

- 1. 관광설명회, 박람회 참가자
- 2. 관광객 참여이벤트 등 각종 관광시책 참여자 및 방문 관광객 중 당첨자
- 3. 그 밖에 군수가 관광객 유치 및 관광자원 홍보를 위해 필요하다고 인정하는 경우

제12조를 제13조로 하고, 제12조를 다음과 같이 신설한다.

제12조(업무의 위탁) ① 군수는 관광사업의 효율적인 추진을 위하여 다음 각 호에 해당하는 사업의 전부 또는 일부를 관광분야에 전문성을 갖춘 기관·법인 또는 단체에 위탁할 수 있다.

- 1. 지역의 관광수용태세 개선을 위한 업무
- 2. 관광 홍보 및 마케팅 업무
- 3. 관광상품 및 관광기념품 개발, 마케팅, 판매 업무

② 제1항에 따른 위탁에 관하여 이 조례에서 규정하지 아니한 사항은 「남해군 사무의 민간위탁 촉진 및 관리 조례」를 따른다.

부 칙

이 조례는 공포한 날부터 시행한다.

신 · 구조문대비표

현 행	개 정 안
<p>제2조(다른 조례와의 관계) 관광진흥에 관하여 다른 조례에 특별한 규정이 없으면 이 <u>조례</u>가 정하는 바에 따른다.</p>	<p>제2조(다른 조례와의 관계) ----- ----- ----- <u>조례</u>에서 -----.</p>
<p>제3조(관광진흥에 관한 시책 및 사업계획의 수립 · 시행) ① <u>군수</u>는 남해군(이하 “<u>군</u>” 이라 한다)의 지속 가능한 관광 발전을 위하여 관광진흥에 관한 시책을 마련하여야 한다.</p> <p>② <u>군수</u>는 관광여건을 조성하고 관광사업을 육성 · 지원하기 위하여 <u>필요한 경우</u>에는 <u>다음 각 호의 사항</u>에 관한 사업계획을 수립 · 시행할 수 있다.</p> <p>1. ~ 5. (생 략)</p>	<p>제3조(관광진흥에 관한 시책 및 사업계획의 수립 · 시행) ① <u>남해군수</u>(이하 “<u>군수</u>” 라 한다)----- ----- -----.</p> <p>② ----- ----- <u>다음 각 호</u>----- -----.</p> <p>1. ~ 5. (현행과 같음)</p>
<p>제5조(관광 홍보 및 관광자원 개발 등) ① <u>군수</u>는 관광객 유치를 <u>위하여 예산의 범위에서</u> 군의 관광지 및 특산품 홍보를 위한 국내외 활동에 필요한 사업을 추진하여야 한다.</p> <p>② <u>군수</u>는 관광진흥을 위하여 <u>다음 각 호</u>의 사업을 추진한다.</p> <p>1. ~ 4. (생 략)</p>	<p>제5조(관광 홍보 및 관광자원 개발 등) ① ----- ----- <u>위하여</u>----- ----- -----.</p> <p>② ----- -----.</p> <p>1. ~ 4. (현행과 같음)</p>
<p><신 설></p> <p>5. (생 략)</p>	<p>5. <u>관광지 등을 연계하는 교통 수단 운영 지원사업</u></p> <p>6. (현행 제5호와 같음)</p>
<p>제6조(관광진흥사업 지원) ① <u>군수</u>는 「관광진흥법」(이하 “<u>법</u>” 이라 한다) 제76조제2항에 따라 제5조제2항 각 호의 어</p>	<p>제6조(관광진흥사업 지원) ① ----- ----- -----</p>

는 하나에 해당하는 사업을 추진하는 관광사업자, 관광 관련 법인·단체·개인 등에게 예산의 범위에서 지원을 할 수 있다.

<신 설>

<신 설>

<신 설>

② 제1항에 따른 지원사항은 다음 각 호와 같다.

- 1. 관광객 유치 등을 위한 각종 자료 및 정보 제공
- 2. 제5조제2항 각 호의 어느 하나에 해당하는 사업의 추진에 따른 보조금 지급
- 3. 그 밖에 관광진흥사업에 필요하다고 군수가 인정하는 사항

<신 설>

제12조 (생 략)

----- 추진하거나 사업에 참여하는 ---- 법인·단체 및 개인 등에게 다음 각 호의 행정적·재정적 -----.

- 1. 관광객 유치 등을 위한 각종 자료 및 정보 제공
- 2. 사업추진에 따른 보조금 지원 및 인센티브 제공
- 3. 그 밖에 관광진흥사업에 필요하다고 군수가 인정하는 사항

② 군수는 관광산업 육성 및 관광 홍보를 위하여 다음 각 호의 어느 하나에 해당하는 자 등에게 관광기념품, 특산품 및 홍보물품 등을 제공할 수 있다.

- 1. 관광설명회, 박람회 참가자
- 2. 관광객 참여이벤트 등 각종 관광시책 참여자 및 방문 관광객 중 당첨자
- 3. 그 밖에 군수가 관광객 유치 및 관광자원 홍보를 위해 필요하다고 인정하는 경우

제12조(업무의 위탁) ① 군수는 관광사업의 효율적인 추진을 위하여 다음 각 호에 해당하는 사업의 전부 또는 일부를 관광분야에 전문성을 갖춘 기관·법인 또는 단체에 위탁할 수 있다.

- 1. 지역의 관광수용태세 개선을 위한 업무
- 2. 관광 홍보 및 마케팅 업무
- 3. 관광상품 및 관광기념품 개발, 마케팅, 판매 업무

② 제1항에 따른 위탁에 관하여 이 조례에서 규정하지 아니한 사항은 「남해군 사무의 민간위탁 촉진 및 관리 조례」를 따른다.

제13조 (현행 제12조와 같음)

남해군 공고 제2022-568호

남해바래길 관리 및 운영에 관한 조례 일부개정조례안 입법예고

남해바래길 관리 및 운영에 관한 조례를 일부 개정함에 있어 그 취지와 주요내용을 군민에게 널리 알려 의견을 듣고자 「행정절차법」제41조 및 「남해군 자치법규 입법예고에 관한 조례」 제4조에 따라 다음과 같이 공고합니다.

2022년 4월 21일

남 해 군 수

1. 자치법규명 : 「남해바래길 관리 및 운영에 관한 조례」

2. 개정이유

현행 남해바래길 관리 및 운영에 관한 조례의 일부 미비점을 개선하고, 남해바래길 여행 활성화를 위한 사업 추진과 추진사업에 대한 지원을 규정하고자 함

3. 주요내용

- 가. 남해바래길 이용 활성화를 위한 사업에 탐방객 이용 교통수단 운영 지원 사업 추가(안 제5조)
- 나. 남해바래길 사업 추진 또는 참여자에 대한 행·재정적 지원 및 홍보물품 제공 대상에 관한 사항 신설(안 제5조의2)

4. 의견제출

가. 이 조례 개정안에 대하여 의견이 있으면 2022년 5월 12일까지 남해군수(참조 문화관광과장)에게 제출하여 주시기 바랍니다.

나. 의견제출 사항

- 1) 입법예고사항에 대한 의견서(찬·반여부와 그 이유)
- 2) 성명(기관·단체인 경우 기관·단체명과 대표자 성명), 주소 및 전화번호
- 3) 그 밖의 참고사항 등

다. 의견제출 방법 : 서면, 전화, 팩스, 홈페이지, 직접 방문 등

- 1) 우편: (우) 52425 경남 남해군 남해읍 망운로9번길 12, 남해군청 문화관광과
- 2) 팩스: 055-860-3748
- 3) 메일: ddudtnr@korea.kr
- 4) 직접방문

라. 그밖에 자세한 사항은 남해군청 문화관광과 관광정책팀(☎055-860-8602)으로 문의하여 주시기 바랍니다.

남해군 조례 제 호

남해바래길 관리 및 운영에 관한 조례 일부개정조례안

남해바래길 관리 및 운영에 관한 조례 일부를 다음과 같이 개정한다.

제2조 중 “남해바래길”(이하 “바래길”이라 한다)이란 남해군을 “이 조례에서 “남해바래길”이란 남해군(이하 “군”이라 한다)”으로 한다.

제3조 각 호 외의 부분 중 “바래길의 조성 및 관리·운영은”을 “남해군수(이하 “군수”라 한다)는 남해바래길을”로, “추진”을 “조성·관리”로 하고, 같은 조 제1호 중 “최대한 본래”를 “본래”로 하며, 같은 조 제2호 중 “바래길”을 “남해바래길”로, “조성한다”를 “관리한다”로 하고, 같은 조 제3호 중 “조성 및 관리·운영은”을 “남해바래길의 조성·관리는”으로, “견기전문가, 행정기관 등의 상호 신뢰와 협력으로”를 “전문가 등이 협력하여”로 한다.

제4조의 제목 “(바래길 지정)”을 “(남해바래길 지정)”으로 하고, 같은 조 제1항 중 “남해군의”를 “군의”로, “바래길”을 “남해바래길”로 한다.

제4조제2항을 다음과 같이 하고, 같은 조 제3항 중 “바래길”을 “남해바래길”로, “법인·단체, 견기 전문가, 행정기관”을 “기관·법인·단체, 전문가”로 한다.

② 남해바래길의 구간과 명칭은 군수가 정한다.

제5조의 제목 “(대상사업 및 재정지원)”을 “(사업)”으로 하고, 같은 조 제1항 각 호 외의 부분, 같은 항 제1호 및 제3호 중 “바래길”을 각각 “남해바래길”로 하며, 같은 항 제5호를 다음과 같이 하고, 같은 항에 제6호를 다음과 같이 신설하며, 같은 조 제2항 및 제3항을 각각 삭제한다.

- 5. 남해바래길 탐방객 이용 교통수단 운영 지원사업
- 6. 그 밖에 남해바래길 활성화를 위하여 군수가 필요하다고 인정하는 사업

제5조의2를 다음과 같이 신설한다.

제5조의2(사업의 지원 등) ① 군수는 사업자, 관련 기관·법인·단체가 제5조 각 호의 어느 하나에 해당하는 사업을 추진하거나 참여하는 경우 다음 각 호의 행정적·재정적 지원을 할 수 있다.

- 1. 탐방객 유치에 도움이 되는 각종 자료 및 관광홍보물 제공
- 2. 문화관광해설사, 남해바래길 지킴이 등 안내요원 지원
- 3. 사업추진에 따른 보조금 지원 및 인센티브 제공

② 제1항에 따른 지원의 대상, 규모, 절차와 방법 등 세부적인 사항은 군수가 따로 정한다.

③ 군수는 남해바래길의 홍보를 위하여 다음 각 호의 어느 하나에 해당하는 자에게 남해바래길 기념품 및 홍보물품 등을 예산의 범위에서 제공할 수 있다.

- 1. 남해바래길 행사 참가자
- 2. 이벤트 참여자 및 당첨자
- 3. 남해바래길 완보자

제6조의 제목 “(바래길 탐방안내센터 설치 및 운영)” 을 “(남해바래길 탐방안내센터 설치 및 운영)” 으로 하고, 같은 조 본문 중 “바래길 이용정보” 를 “남해바래길 이용정보” 로 한다.

제7조제1호부터 제3호까지 중 “바래길” 을 각각 “남해바래길” 로 한다.

부 칙

이 조례는 공포한 날부터 시행한다.

신 · 구조문대비표

현 행	개 정 안
<p>제2조(정의) “<u>남해바래길</u>” (이하 “바래길” 이라 한다)이란 남해군의 자연, 생태, 문화 등을 보고 체험하며 옛 선인들의 삶의 정신을 배우고 느낄 수 있도록 구간별로 조성된 도보 여행길을 말한다.</p>	<p>제2조(정의) 이 조례에서 “남해바래길” 이란 남해군(이하 “군” 이라 한다) ----- ----- -----.</p>
<p>제3조(기본원칙) 바래길의 조성 및 관리·운영은 다음 각 호의 기본원칙에 따라 추진하여야 한다.</p> <ol style="list-style-type: none"> 1. <u>최대한 본래의 길을 바탕으로 환경에 미치는 영향을 최소화하여 조성하되, 연결이 불가능한 구간은 대체로를 확보한다.</u> 2. <u>바래길을 중심으로 역사·문화·자연 자원이 잘 보존되도록 조성한다.</u> 3. <u>조성 및 관리·운영은 주민, 관련 법인·단체, 걷기전문가, 행정기관 등의 상호신뢰와 협력으로 추진한다.</u> 	<p>제3조(기본원칙) 남해군수(이하 “군수” 라 한다)는 남해바래길을 ----- <u>조성·관리</u>-----.</p> <ol style="list-style-type: none"> 1. <u>본래</u>----- -----. 2. <u>남해바래길</u>----- ----- 관리한다. 3. <u>남해바래길의 조성·관리</u>는 ----- ----- 전문가 등이 협력하여 -----.
<p>제4조(바래길 지정) ① 군수는 남해군의 자연, 생태, 역사, 문화 등과 도로의 사정 등을 감안하여 구간별로 구분하여 바래길을 지정할 수 있다.</p> <p>② 바래길의 구간별 위치, 명칭 등은 군수가 정한다.</p> <p>③ 군수가 바래길을 지정할 때에는 인근 주민, 관련 법인·단체, 걷기 전문가, 행정기관 등의 의견을 들어야 한다.</p>	<p>제4조(남해바래길 지정) ① ----- 군의 ----- ----- ----- 남해바래길-----.</p> <p>② 남해바래길의 구간과 명칭은 군수가 정한다.</p> <p>③ ----- 남해바래길----- ----- 기관·법인·단체, 전문가 -----.</p>
<p>제5조(대상사업 및 재정지원) ① 군수는</p>	<p>제5조(사업) ① ---- 남해바래길-----</p>

바래길의 효율적인 관리 및 운영을 위하여 다음 각 호의 사업을 수행한다.

- 1. 바래길 유지·보수 및 새로운 코스의 개발
- 2. (생 략)
- 3. 바래길의 역사·문화, 생태·환경의식 고취를 위한 홍보 및 교육사업
- 4. (생 략)
- 5. 그 밖에 바래길의 조성 및 관리·운영에 관한 사항

<신 설>

② 군수는 관련 단체가 제1항 각 호의 어느 하나에 해당하는 사업을 하는 경우에는 예산의 범위에서 재정지원과 행정적인 지원을 할 수 있다.

③ 제2항에 따른 지원의 기준, 절차 및 방법 등에 필요한 사항은 「남해군 지방보조금 관리 조례」를 따른다.

<신 설>

-----.

- 1. 남해바래길 -----
- 2. (현행과 같음)
- 3. 남해바래길-----
-
- 4. (현행과 같음)
- 5. 남해바래길 탐방객 이용 교통수단 운영 지원사업
- 6. 그 밖에 남해바래길 활성화를 위하여 군수가 필요하다고 인정하는 사업

<삭 제>

<삭 제>

제5조의2(사업의 지원 등) ① 군수는 사업자, 관련 기관·법인·단체가 제5조 각 호의 어느 하나에 해당하는 사업을 추진하거나 참여하는 경우 다음 각 호의 행정적·재정적 지원을 할 수 있다.

- 1. 탐방객 유치에 도움이 되는 각종 자료 및 관광홍보물 제공
- 2. 문화관광해설사, 남해바래길 지킴이 등 안내요원 지원
- 3. 사업추진에 따른 보조금 지원 및 인센티브 제공

② 제1항에 따른 지원의 대상, 규모, 절차와

제6조(바래길 탐방안내센터 설치 및 운영)
 군수는 바래길 이용정보 안내 및 탐방객의 여행 편의 제공을 위하여 남해바래길 탐방안내센터(이하 “탐방안내센터” 라 한다)를 설치·운영한다.

제7조(기능) 탐방안내센터의 기능은 다음 각 호와 같다.

1. 바래길 홍보 및 이용 정보 안내
2. 탐방객에 대한 바래길 안내 및 여행편의 제공
3. 그 밖의 바래길 관리·운영 지원

방법 등 세부적인 사항은 군수가 따로 정한다.

③ 군수는 남해바래길의 홍보를 위하여 다음 각 호의 어느 하나에 해당하는 자에게 남해바래길 기념품 및 홍보물품 등을 예산의 범위에서 제공할 수 있다.

1. 남해바래길 행사 참가자
2. 이벤트 참여자 및 당첨자
3. 남해바래길 완보자

제6조(남해바래길 탐방안내센터 설치 및 운영) ----- 남해바래길 이용정보 -----

 -----.

제7조(기능) -----
 -----.

1. 남해바래길 -----
2. ----- 남해바래길 -----
3. ----- 남해바래길 -----

남해군 공고 제2022-573호

소하천등 정비(소하천, 소하천구역, 소하천시설의 점용·사용) 허가 공고

「소하천정비법」 제10조제3항, 같은 법 시행령 제7조제3항 및 같은 법 시행규칙 제8조제2항(「소하천정비법 시행령」 제12조제2항, 같은 법 시행규칙 제10조제2항 및 제12조제2항에 따라 소하천등 정비(소하천, 소하천구역 및 소하천시설의 점용·사용)를 허가하였음을 다음과 같이 공고합니다.

2022년 4월 22일

남 해 군 수

시행자 (점용·사용자)	대표자 (성 명)	광미 이인0	주소	부산광역시 동래구 사직로 00
	소하천명	정거천		
공사 (점용·사용) 개요	위치	남해군 이동면 무림리 1802번지(1030-4, 1031-4, 1032-3관련)		
	면적	(당초) 23㎡ (변경) 69㎡	폐천부지(廢川敷地) 예상 면적	㎡
	기간	2022. 4. 7. ~ 2026. 12. 31.		
	목적 및 사유	진입로 사용		